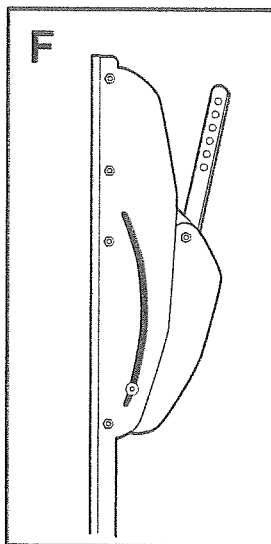
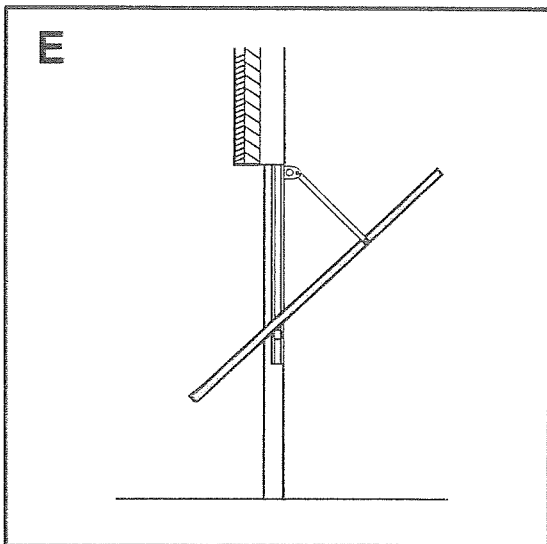
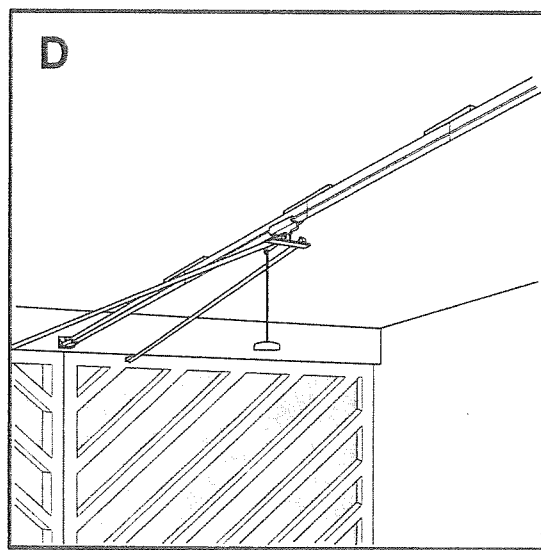
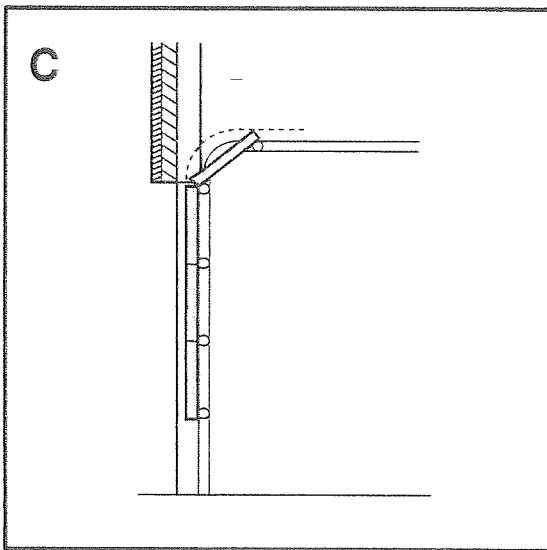
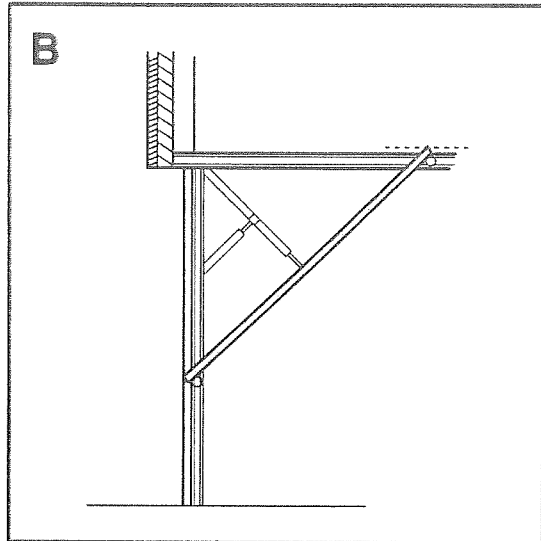
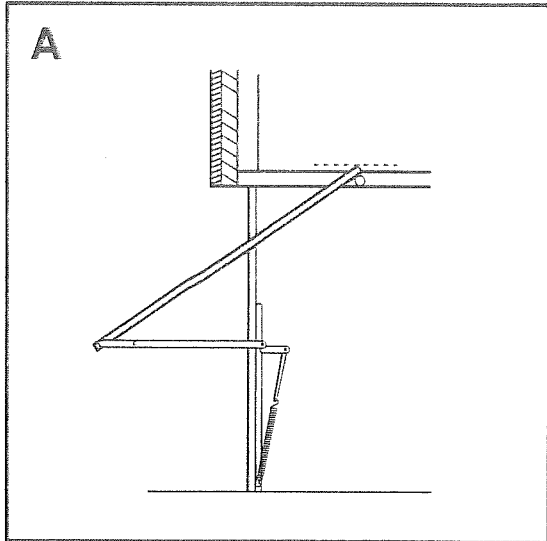
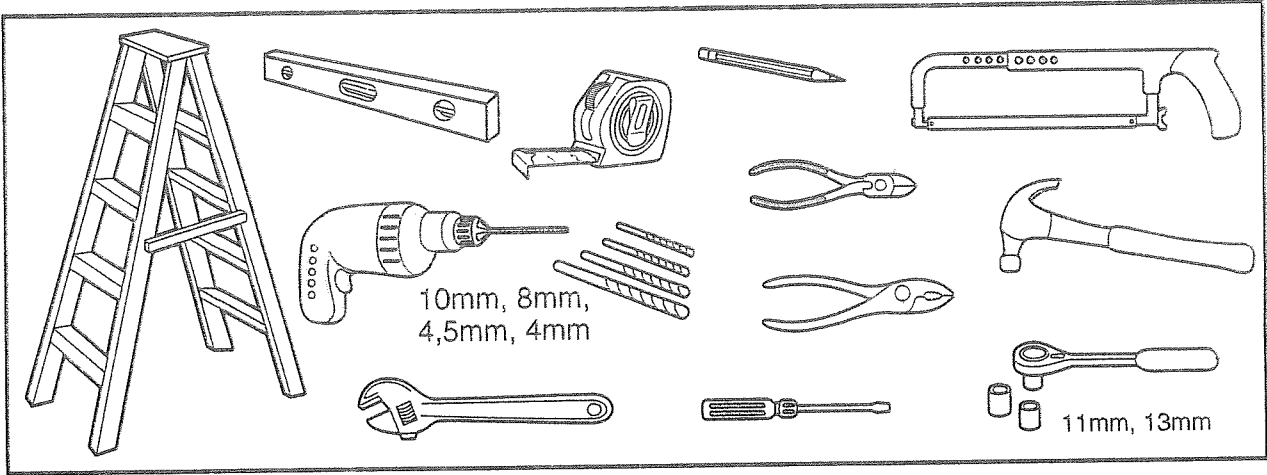


- (CH) (A) (D) Abbildungen – Garagentoröffner Modell 4210E, 4410E
- (CH) (B) (F) Figures – Modèle 4210E, 4410E de ouvre-porte de garage
- (GB) Illustrations – Garage Door Operator Model 4210E, 4410E
- (DK) Illustration – Model 4210E, 4410E Garageportsåbner
- (E) Ilustraciones – Abridor de la puerta de garage, Modelo 4210E, 4410E
- (GR) Σχήματα – Μηχανισμός Ανοίγματος Γκαραζόπορτας, Μοντέλο 4210E, 4410E
- (I) Illustrazioni – Apriporta per garage Modello 4210E, 4410E
- (N) Illustrasjon – Garasjeportåpner, Modell 4210E, 4410E
- (B) (NL) Afbeeldingen – Model 4210E, 4410E Garagedeuropener
- (P) Figuras – Operador automático de porta, Modelo 4210E, 4410E
- (S) Bild. – Garageportöppnare Modell 4210E, 4410E
- (SF) Kuvat – Autotallin oven avaaja, Malli 4210E, 4410E

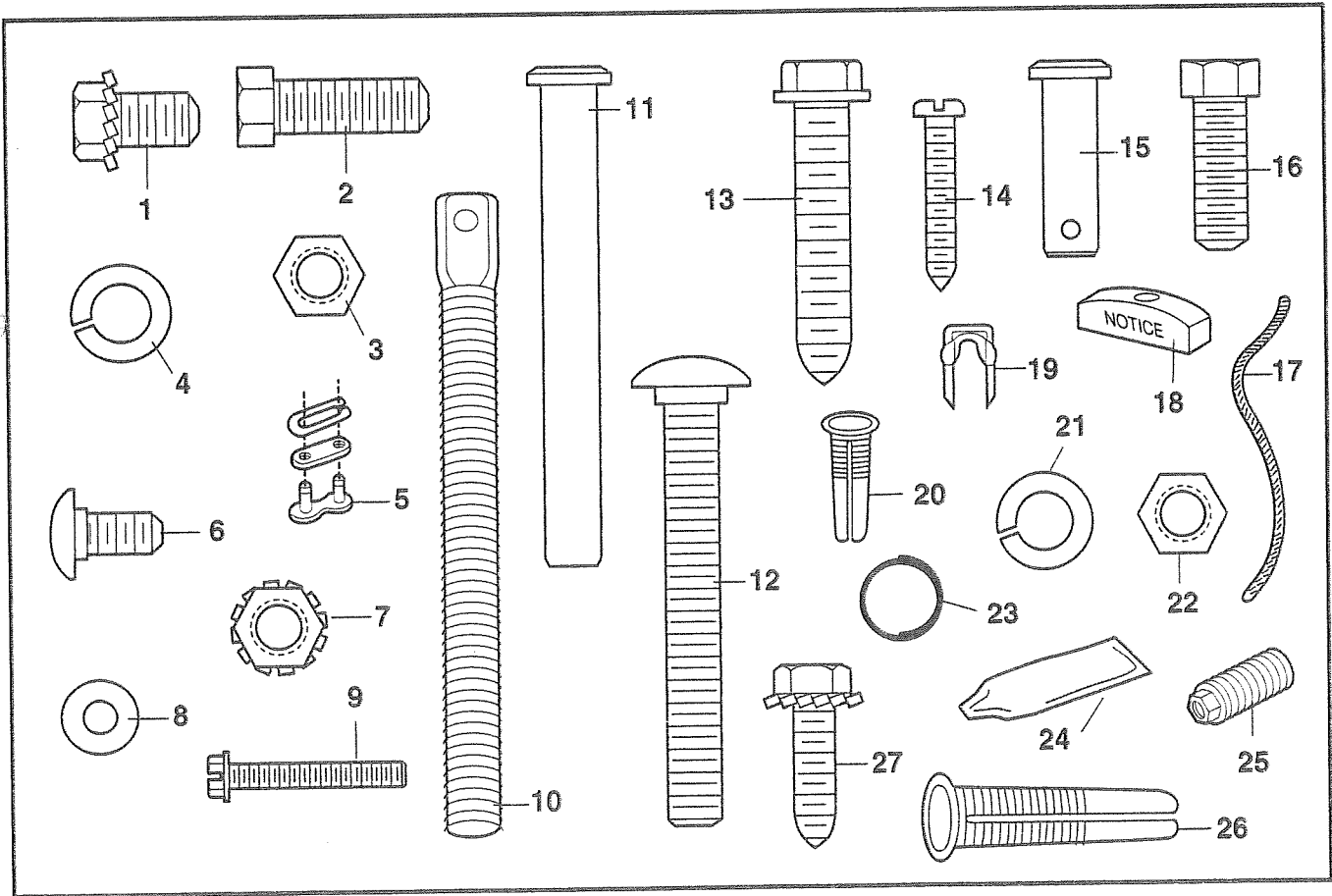
1



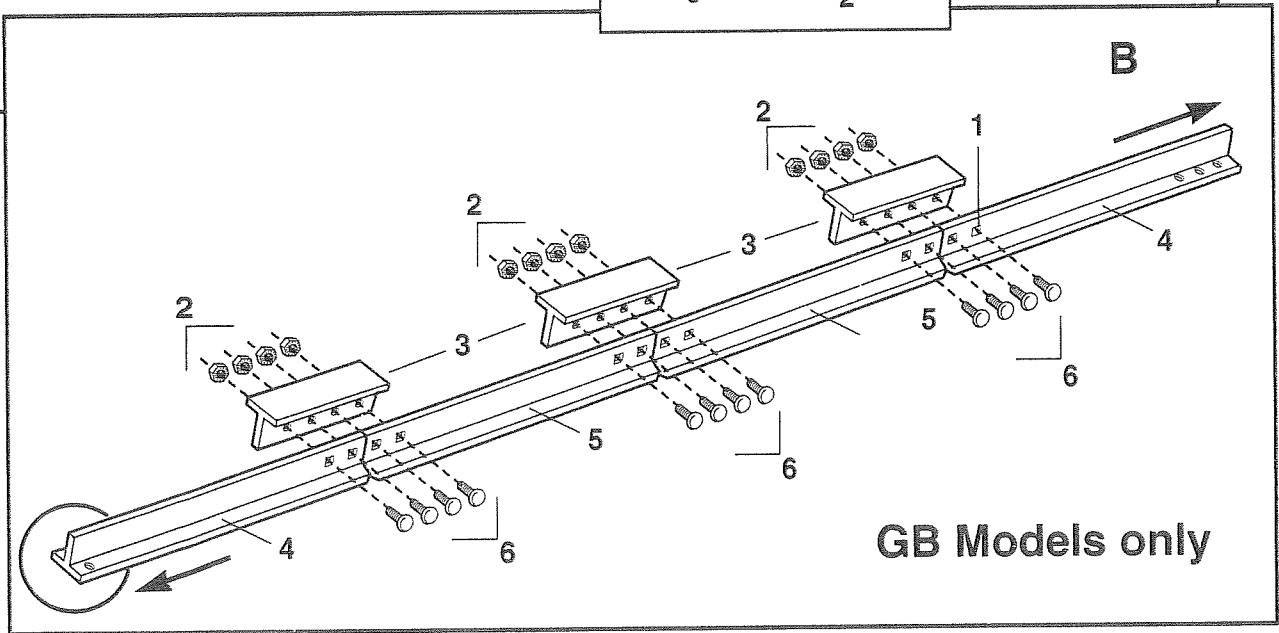
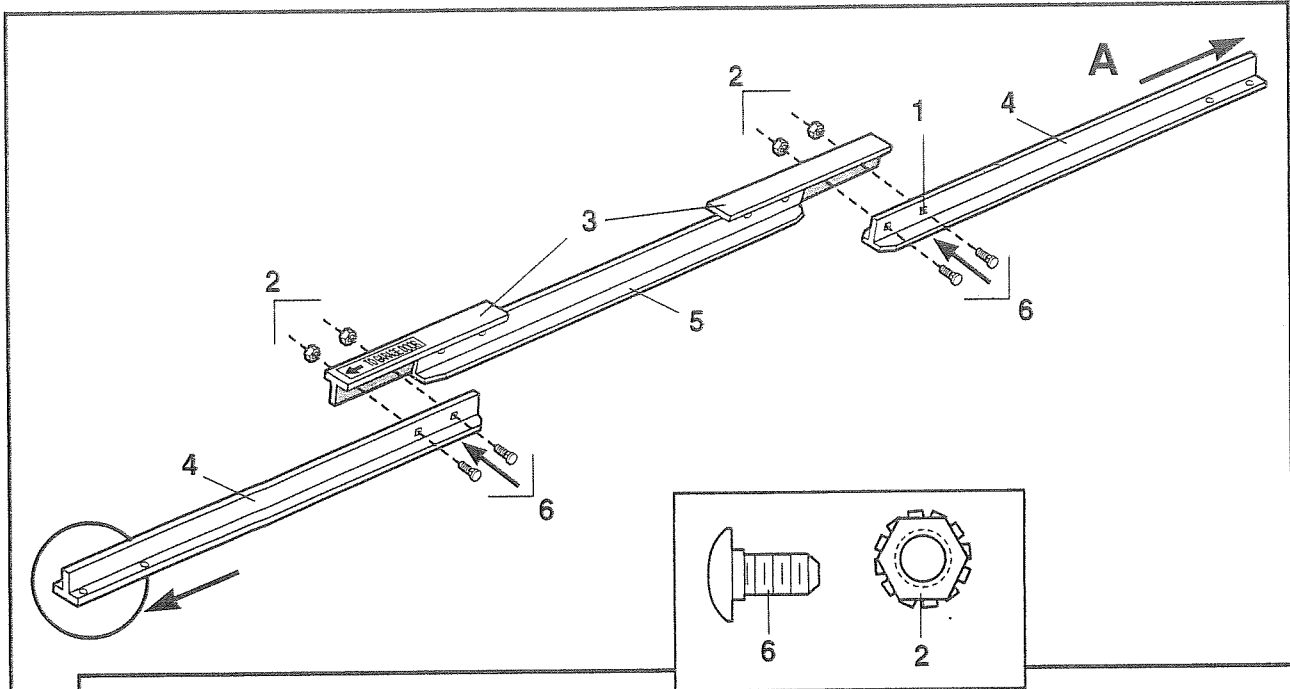
2



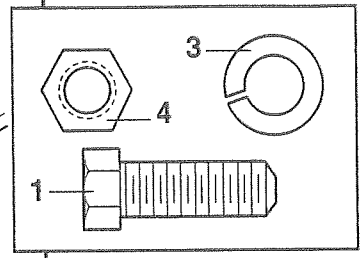
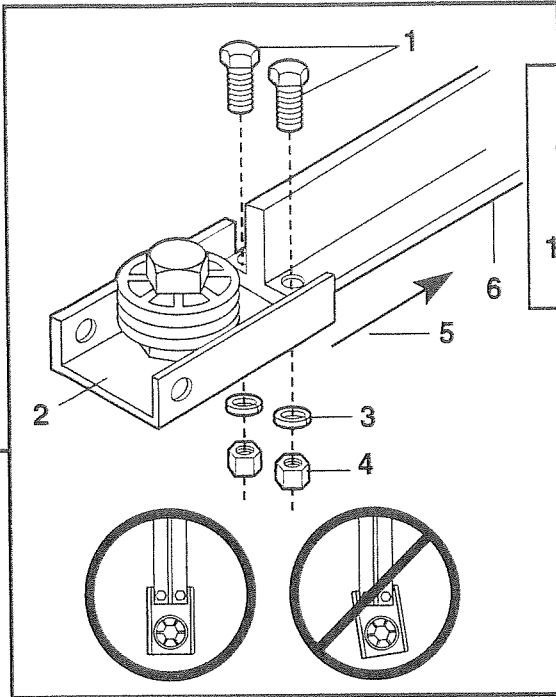
3



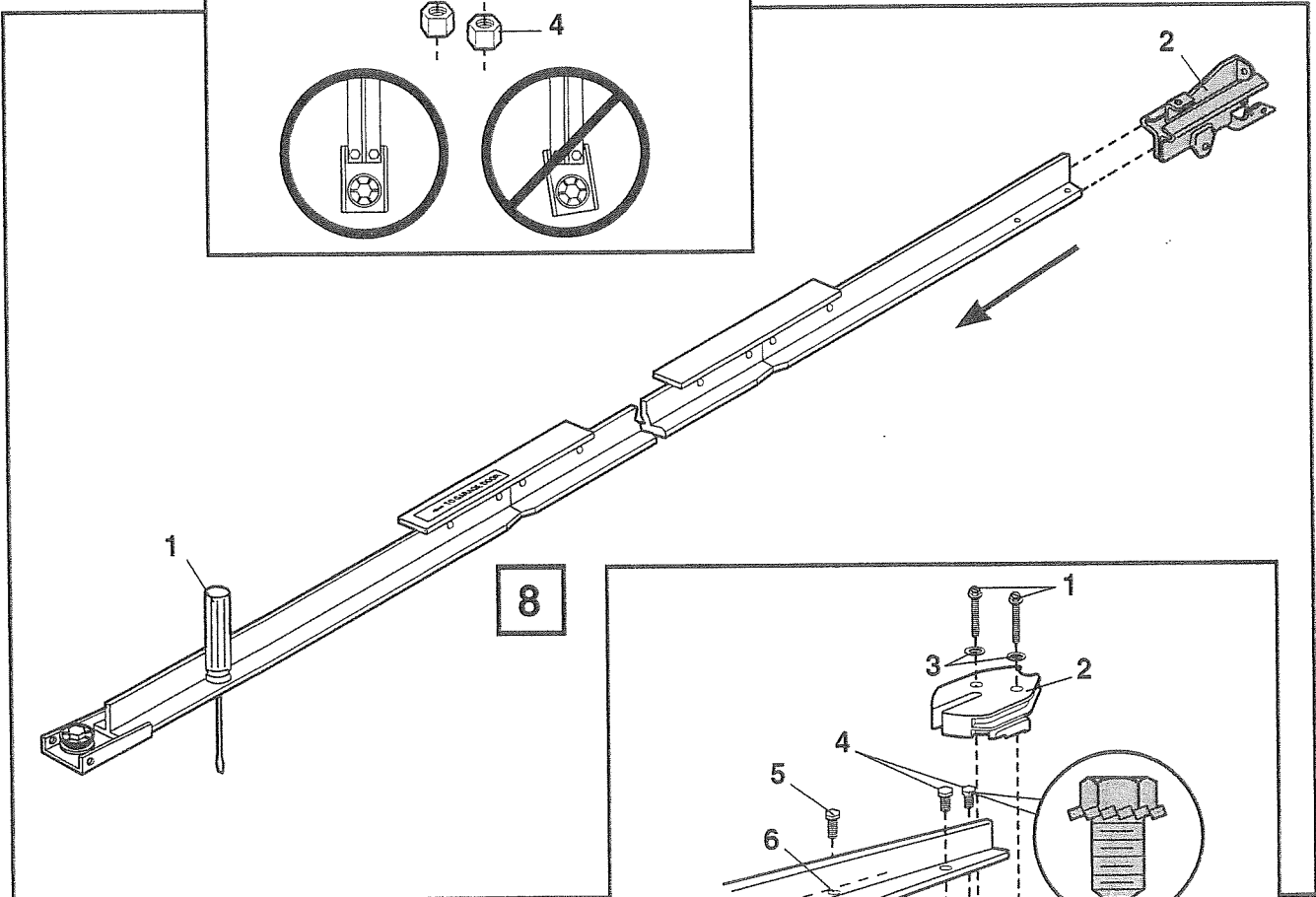
5



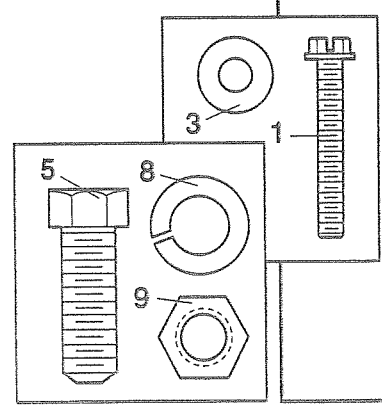
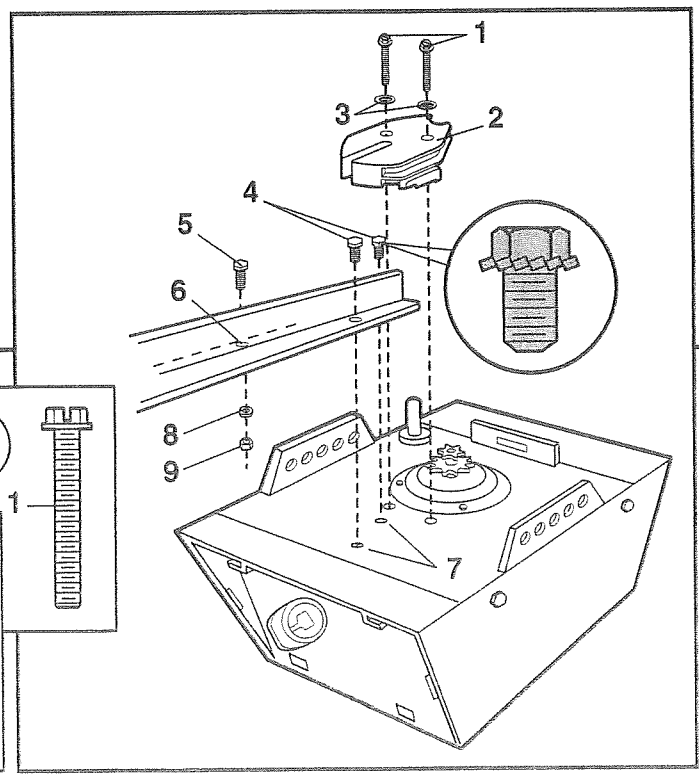
6



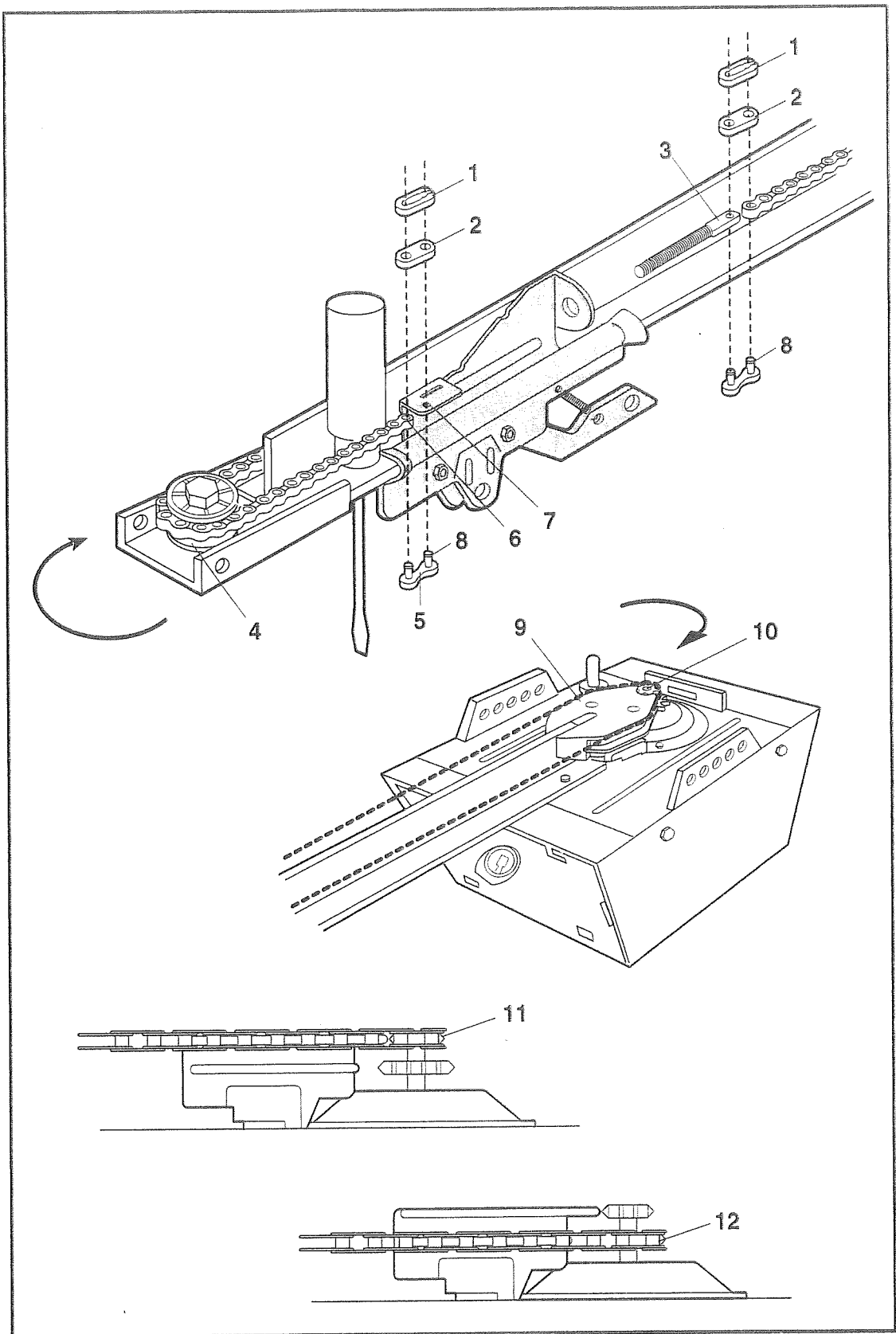
7



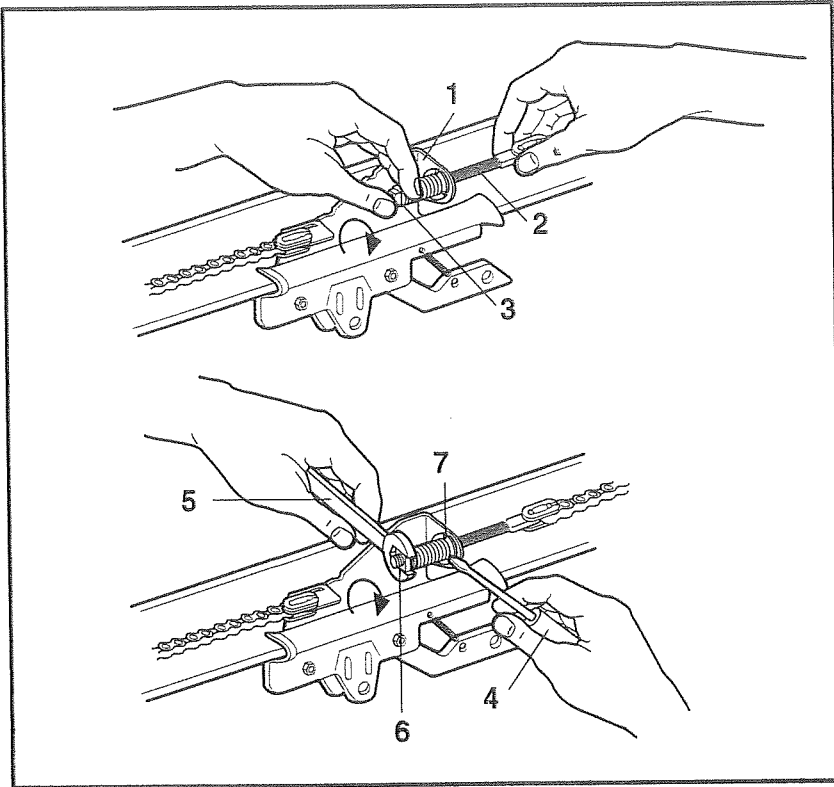
8



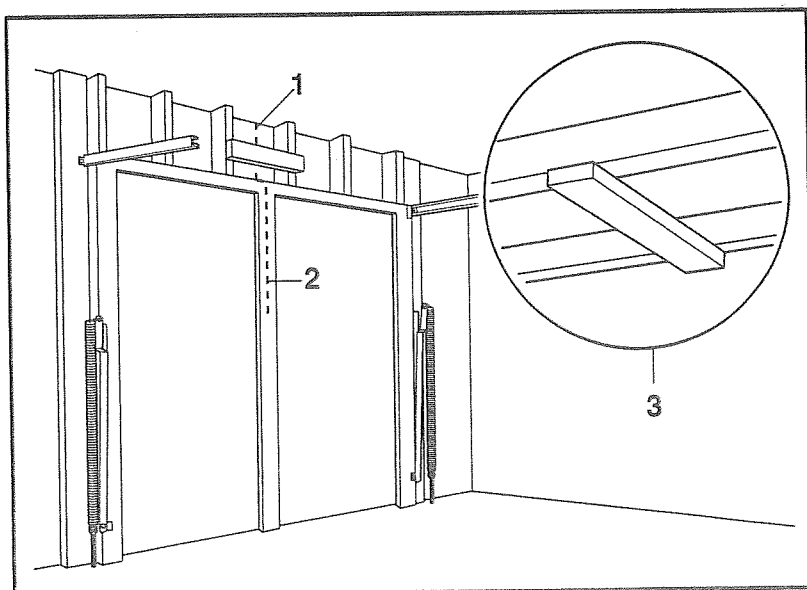
9



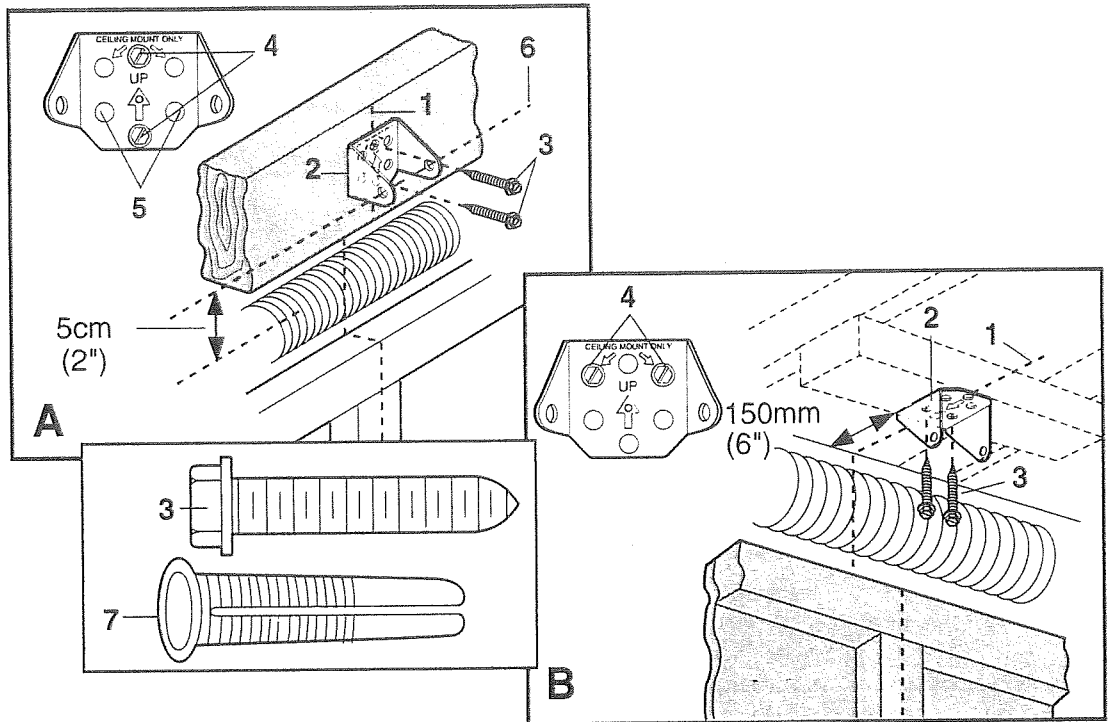
10



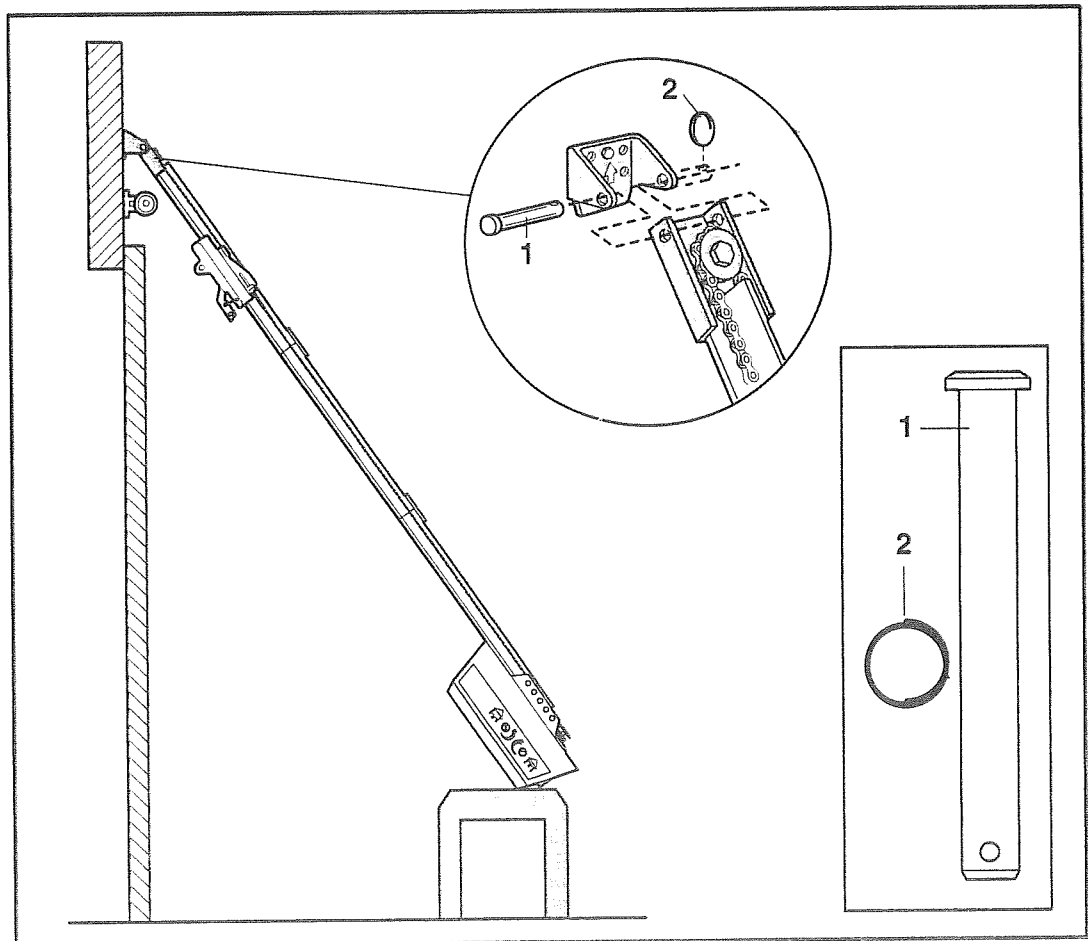
11



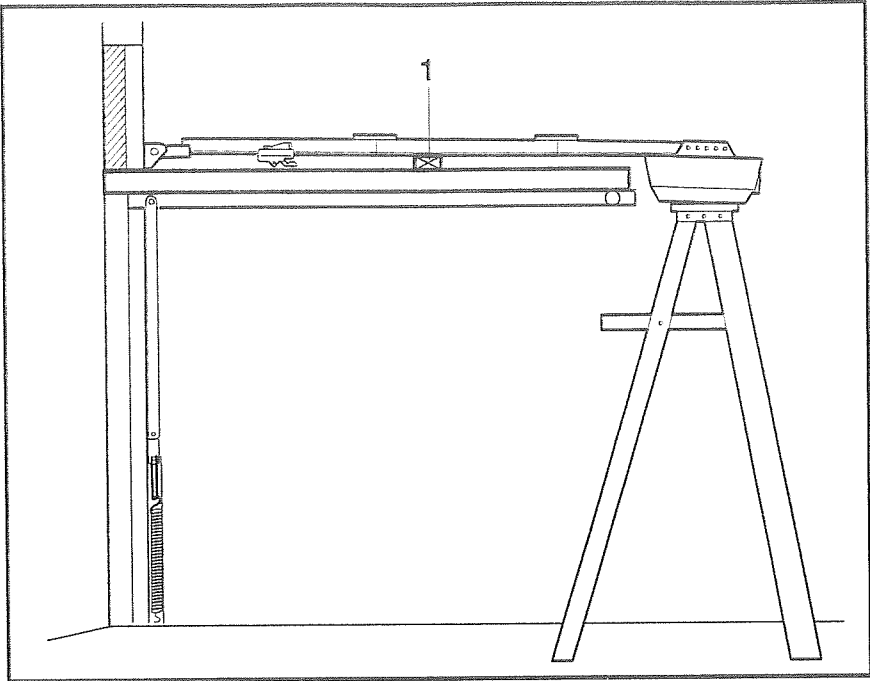
12



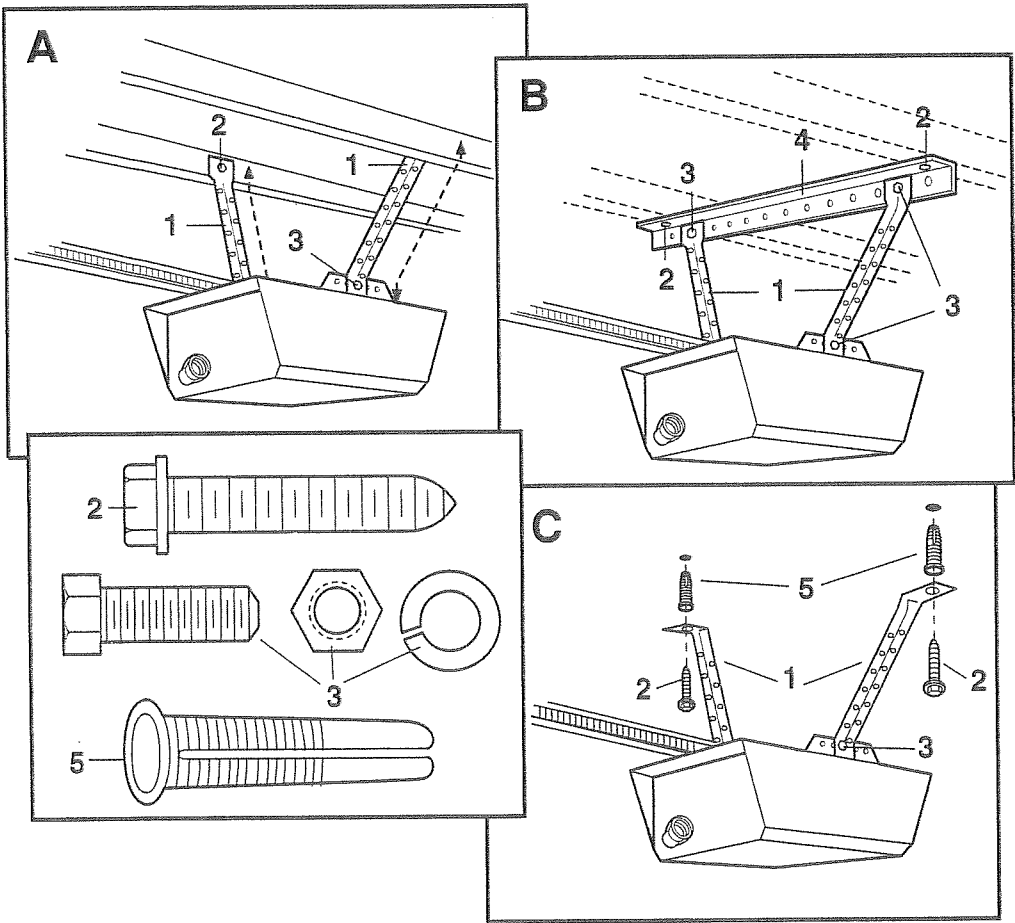
13



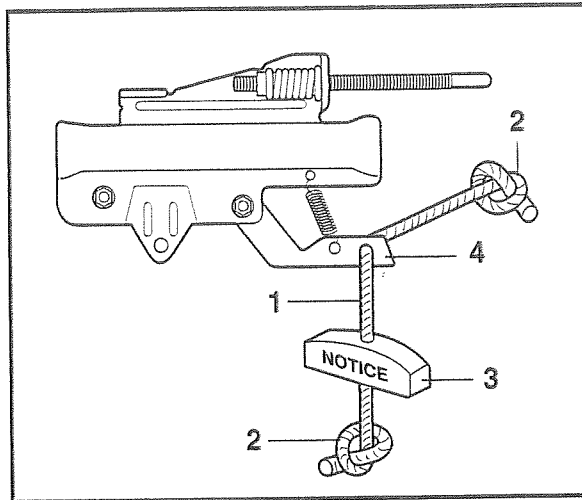
14



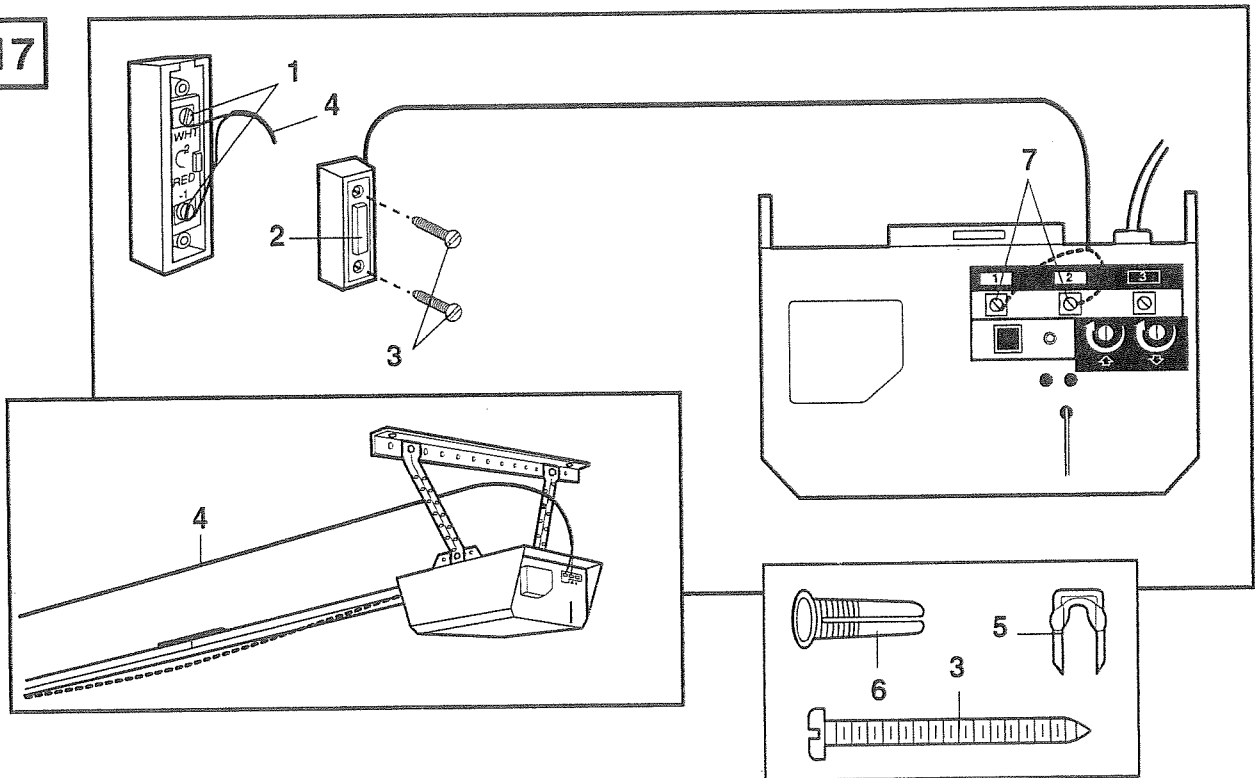
15



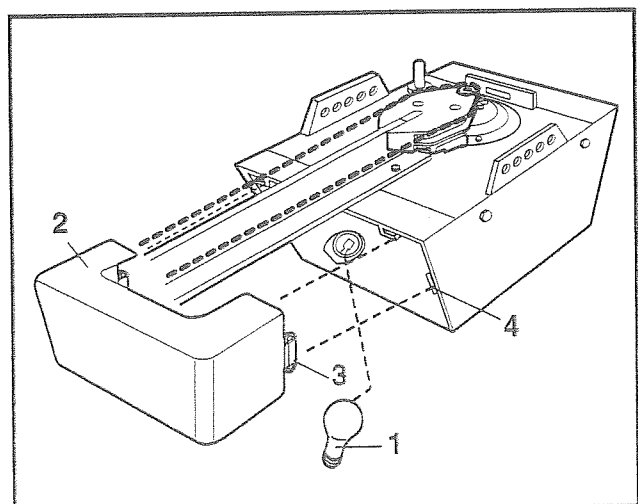
16



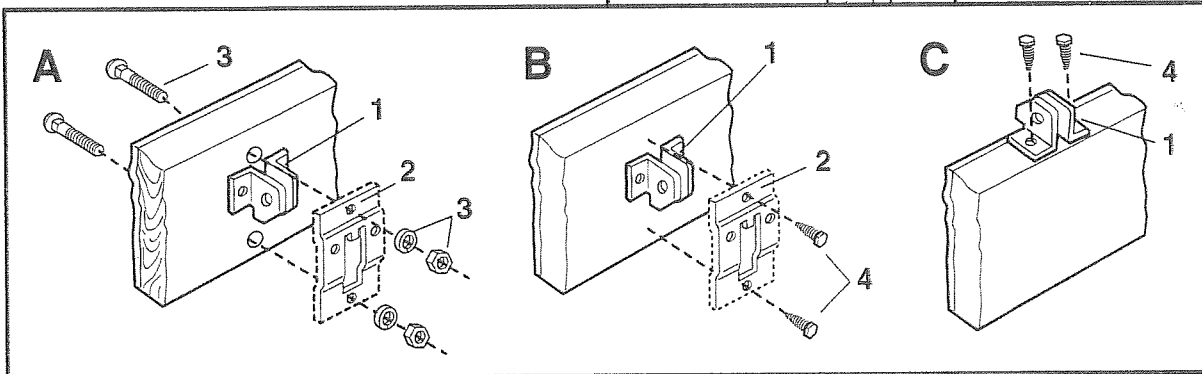
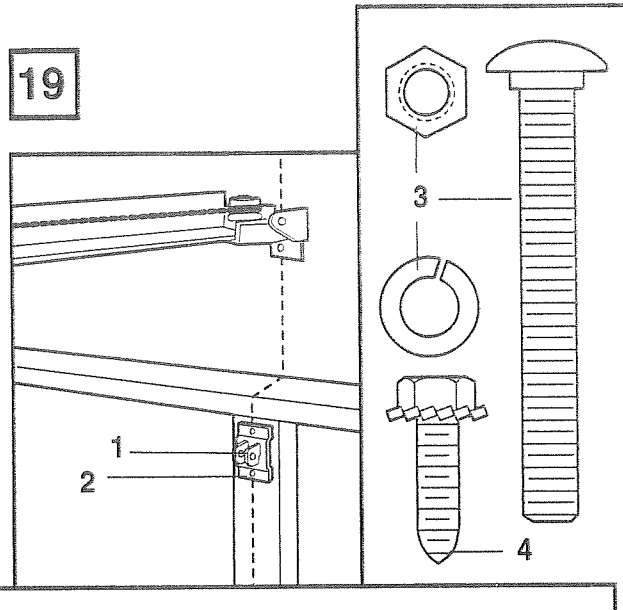
17



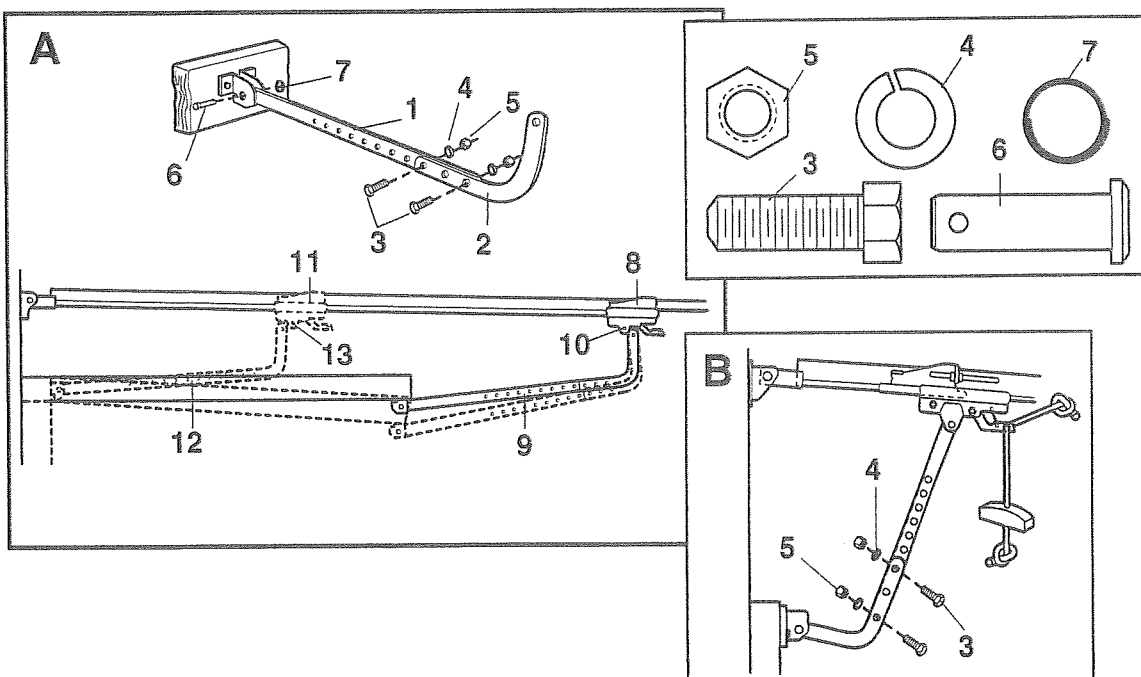
18



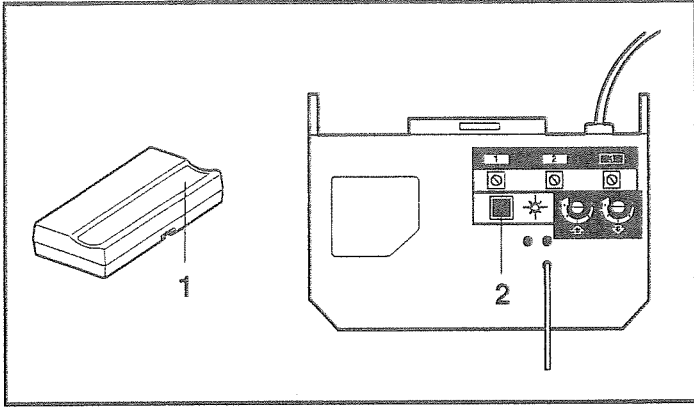
19



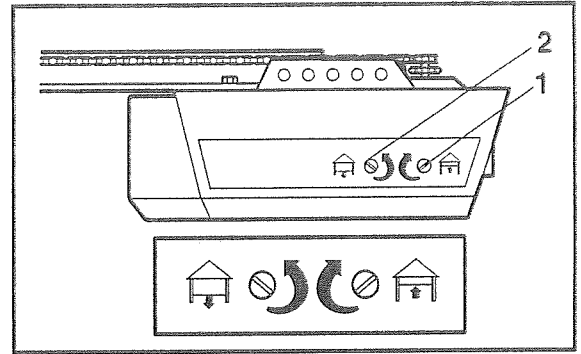
20



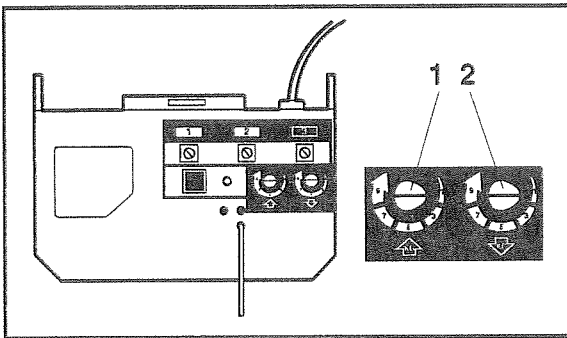
21



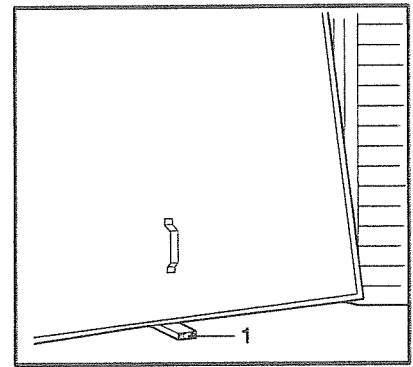
22



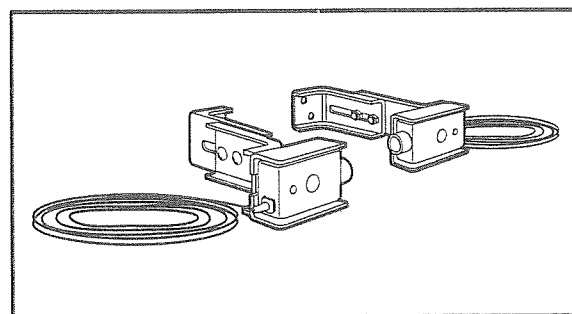
23

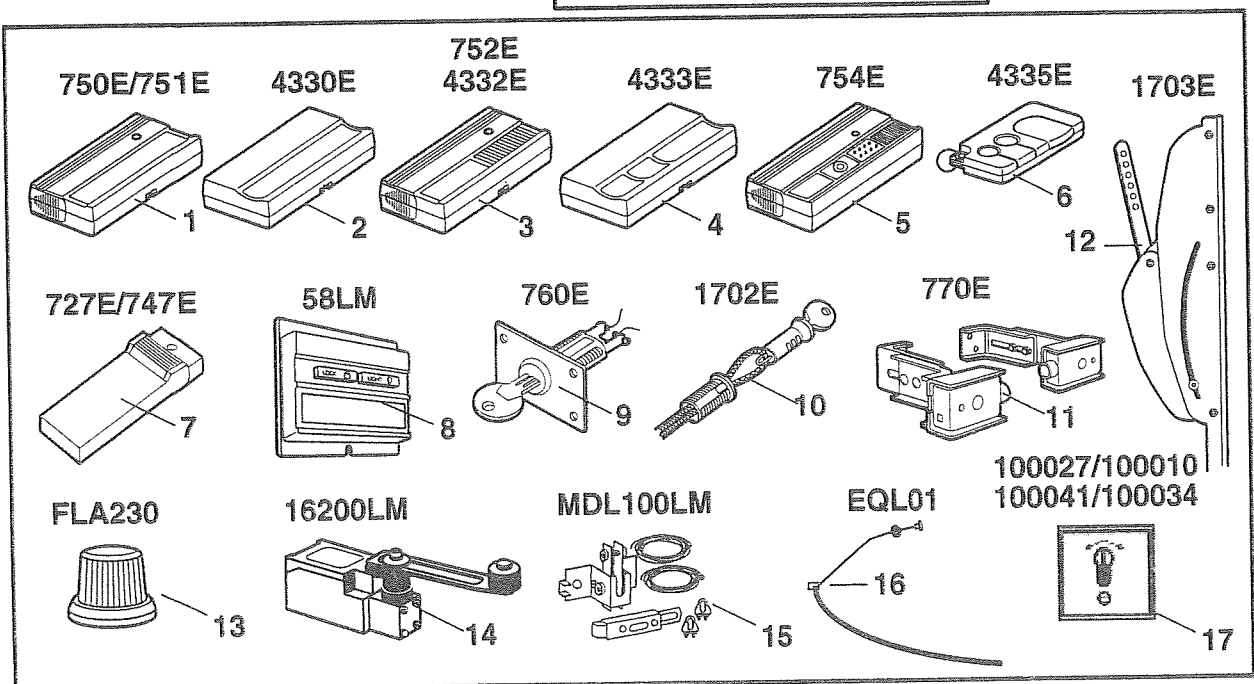
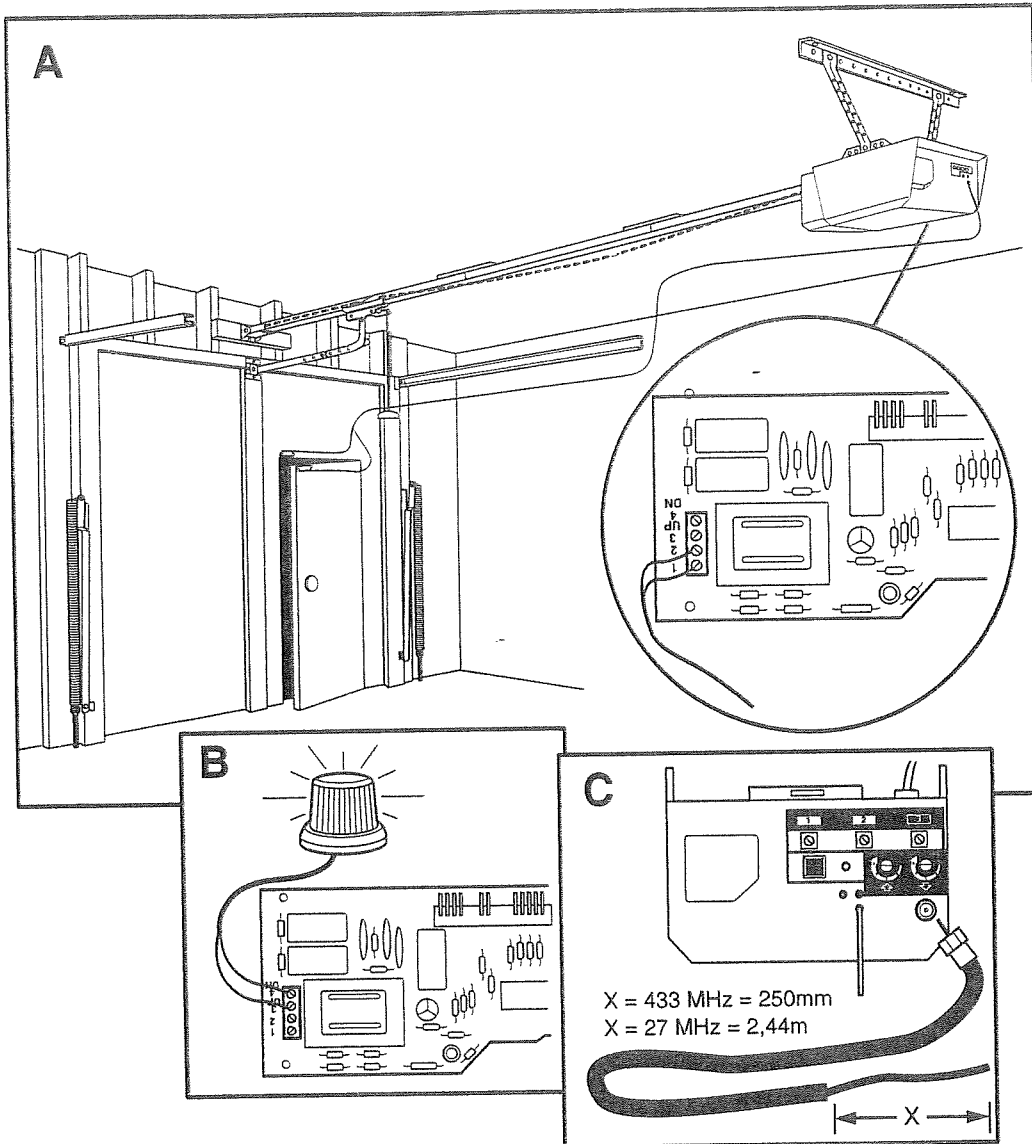


24

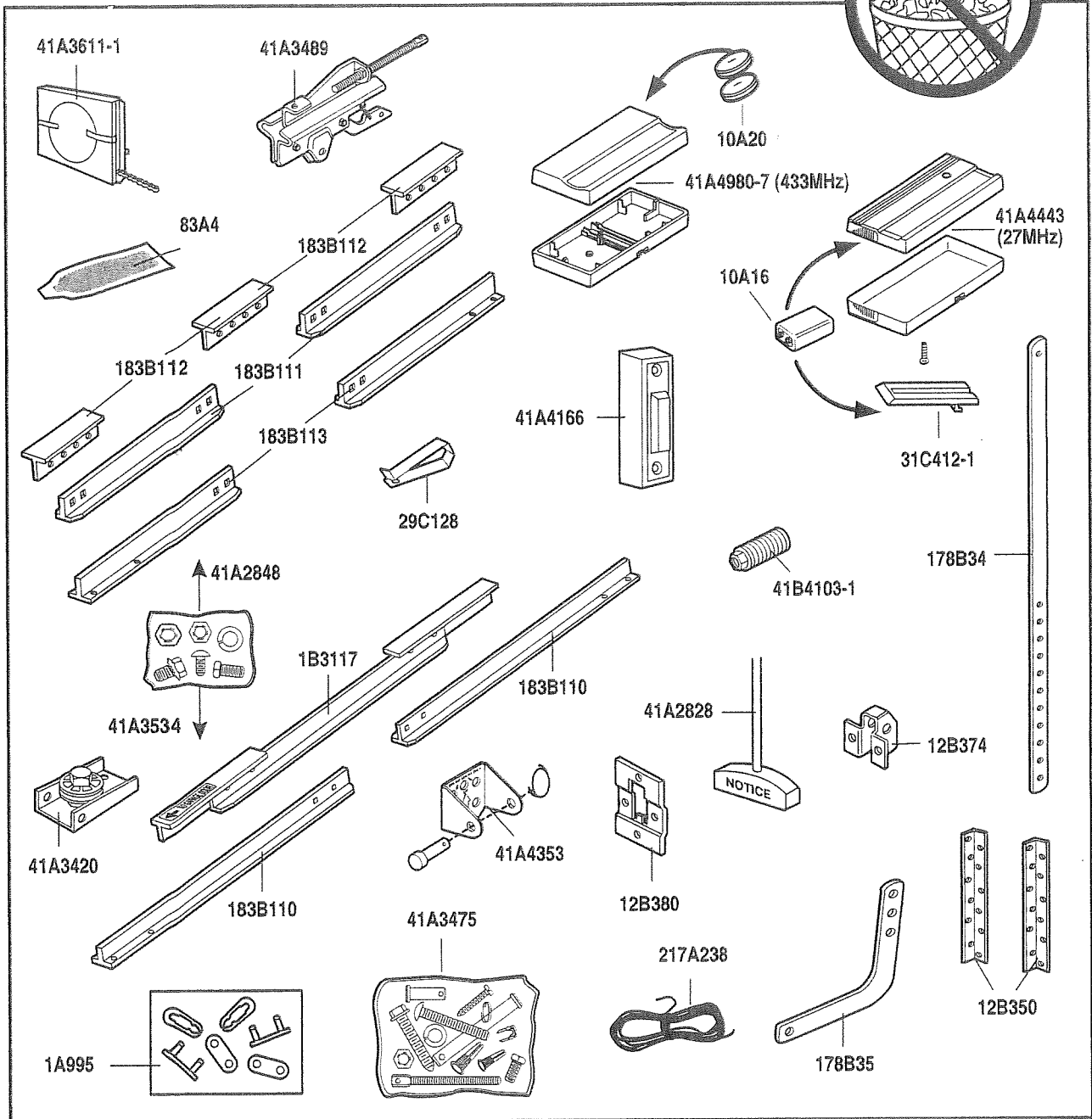
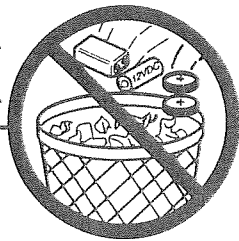


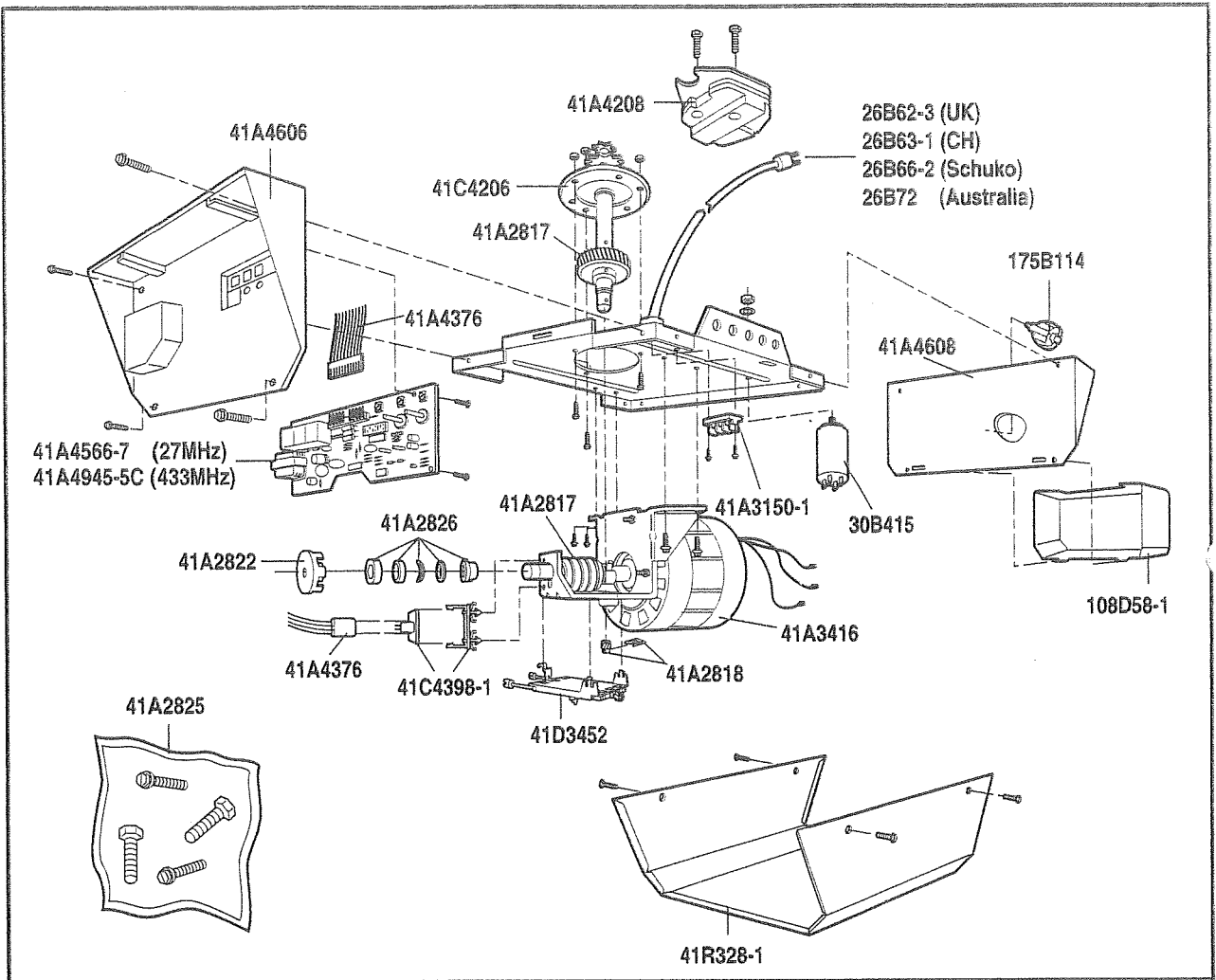
25





~~Pb~~ ~~Cd~~ ~~Hg~~





BEGYND MED AT LÆSE DISSE VIGTIGE SIKKERHEDSBESTEMMELSER



Disse sikkerhedssymboler betyder *Forsigtig!* - Instruktionser der vedrører personlig sikkerhed og beskyttelse af ejendom. Læs disse instruktioner omhyggeligt.



Denne garageportsåbner er konstrueret og afprøvet, så den giver rimelig sikker betjening, såfremt den er installeret og betjenes i nøje overensstemmelse med de følgende sikkerhedsbestemmelser. Såfremt de følgende instruktioner ikke overholdes, kan det medføre alvorlige personskader eller skader på ejendom.

Forsigtig! Såfremt din garage ikke har en ekstra sidedør, skal model 1702E frikobling for lås (side 4) installeres. Dette ekstraudstyr, gør det muligt at betjene garageporten manuelt udefra, i tilfælde af strømsvigt.



Hold garageporten afbalanceret. Såfremt porten sætter sig fast eller binder, skal den repareres. Garageporte, porttjedere, kabler, ruller, konsoller og deres beslag, er under enorm belastning og kan forårsage alvorlige personskader. *Prøv ikke at løsne, flytte eller justere dem.* Tilkald en servicetekniker.



Gå ikke med ringe, ure eller løs beklædning, mens garageportsåbneren installeres eller efterses.



For at undgå alvorlige personskader ved sammenfiltring, **skal alle snore der er forbundet med garageporten fjernes,** inden garageportsåbneren installeres.



Installation og ledningsføring skal være i overensstemmelse med gældende bygnings- og elektricitetsbestemmelser. **Tilslut kun netledningen til et korrekt jordforbundet ledningsnet.**



Sørg for solid forstærkning af letvægtsporte af glasfiber, aluminium eller stål, for at undgå beskadigelse af porten. (Se side 4) Den bedste løsning, er at henvende dig til garageportens fabrikant angående et forstærkningsbygge sæt til installation af åbner.



Sikkerhedsreverseresten er meget vigtig. Garageporten **SKAL** køre tilbage (gå i revers), ved berøring af en 50mm høj hindring placeret på gulvet. Såfremt åbneren ikke justeres korrekt, kan det medføre alvorlige personskader, når garageporten lukkes. **Gentag afprøvningen mindst én gang om måneden og foretag evt. nødvendige justeringer.**



Denne enhed bør ikke monteres på et fugtigt eller vådt sted.



Porten må ikke rage ud over en offentlig vej ved brug.



Kraften, der måles på portens lukkende kant, må maksimalt være 150 N (15 kg). Hvis lukkekraften indstilles på mere end 150 N, skal Protector-systemet installeres. Trækraftjusteringerne må ikke benyttes til at kompensere for en port, som binder eller sætter sig fast. Overdreven trækraft vil forstyrre sikkerhedsreverssystemets funktion negativt eller beskadige garageporten.



Anbring **Forsigtig** -etiketten ved siden af den oplyste trykknop, som en påmindelse om, altid at huske sikkerheden, når garageporten betjenes.



Afbryd alle garageportslåse, for at undgå beskadigelse af garageporten.



Installér den oplyste trykknop (eller evt. yderligere trykknapper) **på et sted, hvor garageporten er synlig, men utilgængeligt for børn. Lad ikke børn betjene trykknappen(rne) på væggen eller senderen.** Ved misbrug af åbneren, er der risiko for alvorlig personskade, når garageporten lukkes.



Aktivér kun åbneren, når porten er helt synlig, fri for hindringer og åbneren er korrekt justeret. Ingen må gå ind i eller ud af garagen, når porten er i bevægelse. Lad ikke børn lege i nærheden af porten.



Benyt kun den manuelle udløser til at frakoble slæden og, om muligt, kun når porten er lukket. **Anvend ikke det røde manuelle udløserhåndtag til at lukke eller åbne porten med.**



Afbryd strømmen til garageportsåbneren, inden du foretager reparationer eller fjerner dæksler.



Dette produkt leveres med en netledning eller speciel konstruktion, **som, hvis den beskadiges, skal udskiftes med en netledning af samme type,** en sådan netledning kan fås hos Deres lokale Lift-Master-forhandler og skal monteres af en fagmand.

1-DK

INDHOLD

SIKKERHEDSBESTEMMELSER: Side 1

PORTTYPER: Side 1 – illustration **1**

NØDVENDIGT VÆRKTØJ: illustration **2**

MEDFØLGENDE BESLAG:

Side 1 – illustration **3**

FØR DU BEGYNDER: Side 2

FÆRDIG INSTALLATION:

Side 2 – illustration **4**

SAMLING: Side 2 – illustration **5** – **10**

MONTAGE: Side 3-4 – illustration **11** – **20**

PROGRAMMERING AF KODE:

Side 5 – illustration **21**

JUSTERUNG:

Side 5-6 – illustration **22** – **24**

INSTALLÉR PROTECTOR-SYSTEMET:

(ekstraudstyr): Side 6 – illustration **25**

BETJENING AF ÅBNEREN: Side 6

PLEJE AF ÅBNEREN: Side 6

PROBLEMER: Side 7

VEDLIGEHOLDELSE AF ÅBNEREN: Side 8

SPECIELLE FUNKTIONER PÅ 4210E/4410E:

Side 8 – illustration **26**

EKSTRAUDSTYR: Side 8 – illustration **27**

SPECIFIKATIONER: Side 8

RESERVEDELE: illustration **28** – **29**

PORTTYPER – **1**

A. Vippeport med vandret køreskinne

B. Vippeport med lodret og vandret køreskinne – speciel portarm kræves (F, The Chamberlain Arm™). Henvend dig til forhandleren.

C. Sektionsport med buet køreskinne – Se **20** B – armen forbindes.

D. Dobbeltfløjet port – speciel portarm kræves. Henvend dig til forhandleren.

E. Foldeport – speciel portarm kræves (F, The Chamberlain Arm™). Henvend dig til forhandleren.

MEDFØLGENDE BESLAG – **3**

Montagebeslag:

(1) Skruer med underlagsskive (2)

(2) Sekskantskruer (2)

(3) Møtrikker (2)

(4) Låseskiver (2)

(5) Hovedkædeled (2)

(6) Bræddebolte (4)

(7) Låsømøtrikker (4)

(8) Flade skiver (2)

(9) Sekskantskruer (2)

(10) Gevindaksel til slæde (1)

(11) Gaffelbolt (1)

Installationsbeslag:

(12) Bræddebolte (2)

(13) Træskruer (4)

(14) Skruer (2)

(15) Gaffelbolte (2)

(16) Sekskantskruer (5)

(17) Snor

(18) Håndtag

(19) Isolerede hæfteklammer

(20) Ankre (2)

(21) Låseskiver (8)

(22) Møtrikker (9)

(23) Sikringsringe (3)

(24) Tube smørefedt

(25) Fjederbelastet møtrik

(26) 8mm Ankre (4)

(27) Blikskruer (2)

FØR DU BEGYNDER:

1. Se på væggen eller loftet over garageporten. Åbneren skal være forsvarligt fastspændt til en bygningskonstruktion i garagen.
2. Er loftet i garagen pudset? Såfremt dette er tilfældet, har du måske brug for en støttekonsol og yderligere monteringsbeslag (medfølger ikke).
3. Afhængig af portens konstruktion, kan du få brug for en speciel portarm. Henvend dig til forhandleren.
4. Findes der en adgangsdør udover garageporten? Såfremt det ikke er tilfældet, skal model 1702E frikobling for lås (ekstraudstyr) installeres.

FÆRDIG INSTALLATION - 4

Mens du fortsætter med at samle, installere og justere i.h.t. til anvisningerne i denne montagevejledning, kan det være hjælpsomt at sammenligne med denne illustration af en færdig installation.

- | | |
|---------------------|-------------------------------------|
| (1) Kæderullebeslag | (9) Manuelt udløsernsor og -håndtag |
| (2) Slæden | (10) Buet portarm |
| (3) Kæde | (11) Lige portarm |
| (4) T-skinne | (12) Portkonsol og -plade |
| (5) Hængekonsol | (13) Vægbeslag |
| (6) Netledning | (14) Udløserstang til slæde |
| (7) Åbner | |
| (8) Lampeskærm | |

SAMLINGSAFSNIT 5 - 10

Vigtigt: Såfremt du har en folde- eller dobbeltsporet port, skal du bruge de instruktioner der er vedlagt *The Chamberlain Arm™* (ekstraudstyr), i forbindelse med denne ejerhåndbog, når T-skinne samles.

SAMLING AF T-SKINNE & FASTGØRING AF KÆDERULLEBESLAG - 5

Åbneren monteres enten med 3 skinnestykker eller 4 skinnestykker. Se på denne illustration, mens du går videre med de følgende instruktioner.

Skinne i 3 stykker (A), endesektionerne (4) er identiske. Kontrollér, at "piletiketten" på midtersektionen (5) peger mod porten.

Skinne i 4 stykker (B), midtersektionerne med tilspidsede ender (5) er indbyrdes udskiftelige, hvilket gør det lettere at samle dem. Dette gælder også for endesektionerne (4).

Anbring skinnestykkerne på en plan overflade. Forbind stiverne (3) og låsemøtrikkerne (2) fra den ene side af skinnerne og sæt brædebolte i (6) fra den modsatte side. Derefter vil slæden ikke ramme låsemøtrikkerne, når den installeres.

De firkantede halse på brædeboltene skal anbringes i de firkantede huller i skinnesektionerne (1).

Før folde- og dobbeltsporede porte, fortsætter du med instruktionerne i denne håndbog til 12. trin.

INSTALLATION AF KÆDERULLEBESLAG - 6

Anbring kæderullebeslag (2) på T-skinne forreste sektion (6), som vist. Fastgør den solidt skruer (1); låseskiver (3) og møtrikker (4).

Når skrueerne spændes, skal beslaget holdes parallelt med skinnen (5). Ellers kan skinnen bøjes, når åbneren betjenes.

INSTALLATION AF SLÆDEN - 7

Sæt en skruestrækker i slæden "stop"-hul på forenden af T-skinne (1), som vist. Flyt slæden (2) på skinnen hen til "stoppet".

Bemærk: Såfremt slæden rammer møtrikken på T-skinne, bør skinnesamlingen ændres og beslaget flyttes.

FASTSPÆNDING AF T-SKINNE OG KÆDESPREDER - 8

Anbring emballagen under åbneren, for at beskytte åbnerens dæksel og anbring en støtte under kæderullebeslag ende.

Fjern de (2) skruer med underslagsskiver (4), som er monteret øverst i åbneren. Ret hullerne på T-skinne bagside ind med hullerne i åbneren (7).

Spænd skinnen fast til åbneren med skrueerne med underlagsskiver, der tidligere blev fjernet og spænd dem forsvarligt. **Forsigtig! Brug kun disse skruer!** Brug af nogen anden slags skruer, vil medføre alvorlig beskadigelse af portåbneren.

Fastgør kædesprederen (2) med sekskantskruer (1) og flade skiver (3), som vist.

Sæt sekskantskrue (5) i slæden stophul i T-skinne (6), som vist. Spænd forsvarligt med en låseskive (8) og møtrik (9).

INSTALLATION AF KÆDE - 9

Fjern ikke kæden fra kartonen.

Træk et par cm af kæden ud af kartonen og fastgør den til slæden med et hovedkædeled.

Fremgangsmåde for hovedkædeled: Tryk stifterne fra hovedkædeledets barre (5) gennem kædeledet (6) og hullet i løbevojnens forende (7). Tryk en kappe (2) over stifterne (8) og på hakkene. Skub fjederen (1) over kappen og på stiftens hak, indtil begge stifter er låst på plads.

Forsigtig! Hold kæden stram, mens du installerer den, så den ikke bliver snoet.

Træk kæden omkring kabelrullen (4), mens slæden holdes mod skruestrækkeren. Fortsæt videre bag omkring et spor i kædesprederen (9). (Kædeinstallation for enten 6-tands (11) eller 8-tands kædehjul (12), er afhængig af porttype). **På alle vippeporte skal 6-tands kædehjulet benyttes.** Tænderne på åbnerens kædehjul (10) skal tilkobles kæden.

Brug det andet hovedkædeled til at forbinde kæden med gevindakslens (3) flade ende.

Kontrollér, at kæden ikke er snoet.

INDSTILLING AF KÆDESPÆNDING - 10

Sæt gevindakslens (2) i hullet i slæden (1).

Brug fingrene til at skrue fjederlædemøtrikken (3) på gevindakslens, til møtrikken ikke kan skrues længere mod slæden.

Sæt spidsen af en skruestrækker (4) i ét af møtrikringens huller (7) og hold den godt fast.

Brug en åben skrueøgles (5) firkantede ende (6), drej samlingen lidt til højre (i urviseretning), til møtrikringen (7) berører slæden, hvilket giver åbneren den bedste drift.

Fjern skruestrækkeren der fungerede som "midlertidigt stop".

DU ER NU FÆRDIG MED SAMLINGEN
AF DIN GARAGEPORTSÅBNER.

Når du arbejder på et punkt der er over dit hovede, bør du bære beskyttelsesbriller, for at undgå øjenskader.

Afbryd alle garageportslåse, for at undgå beskadigelse af garageportsåbneren.

Fjern alle snore, som er forbundet med garageporten, inden du installerer åbneren, for at undgå risikoen for alvorlige personskader ved sammenfiltring.

Installation og ledningsføring skal være i overensstemmelse med gældende bygnings- og elektricitetsbestemmelser.

Det anbefales, at åbneren installeres 2,1 meter eller mere over gulvet, såfremt der er plads.

PLACERING AF VÆGBESLAG – 11

Vægbeslaget skal fastspændes forsvarligt på en bygningskonstruktion i garagen. Såfremt det er nødvendigt, forstærkes væggen med et 40mm tykt bræt. Såfremt du ikke gør dette, kan det medføre, at sikkerhedsreverssystemet ikke fungerer korrekt.

Vægbeslaget fastgøres enten på væggen (1) eller på loftet (3). Følg de instruktioner, som passer bedst til dit specielle behov.

Mens garageporten er lukket, finder og afmærker du den lodrette midterlinje (2). Forlæng linien videre til væggen over porten.

Åben porten til det højeste vandringpunkt. Tegn en krydsende, vandret linie på væggen, 5cm over det højeste punkt, for at sørge for frigang til portens overkant.

INSTALLATION AF VÆGBESLAG – 12

A. Vægmontering: Centrér beslaget (2) på den lodrette markeringslinje (1) og anbring beslagets nederste kant på den vandrette markeringslinje (6) (hvor pilen peger mod loftet).

Afmærk ét af sætterne med huller til beslaget (4 eller 5). Brug ikke huller, som er beregnet til loftsmontage. Bor markeringshuller på 4,5 mm i diameter og fastgør beslaget med træskruer (3).

B. Loftsmontage: Forlæng den lodrette markeringslinje (1) op til loftet.

Centrér beslaget (2) på det lodrette mærke, maksimalt 150mm fra væggen. Kontrollér, at pilen peger mod væggen.

Afmærk de huller, som kun er beregnet til loftsmontage (4). Bor markeringshuller på 4,5 mm i diameter og fastgør beslaget med træskruer (3). Brug de medfølgende (7) betonankre til montering i betontag.

FASTSPÆNDING AF T-SKINNE PÅ VÆGBESLAG – 13

Anbring åbneren på garagegulvet under vægbeslaget. Benyt emballagen til at beskytte dækslet.

Bemærk: For at sikre, at T-skinne ikke rammer sektionssportens fjedre, kan det være nødvendigt at løfte åbneren op på en midlertidig støtte.

Åbneren skal enten fastgøres til en støtte eller holdes sikkert på plads af en anden person.

Løft T-skinne indtil kæderullebeslag og vægbeslaget mødes. Fastgør den med gaffelbolt (1) som vist. Sæt en sikringsring (2) i for at fastgøre boltten.

ÅBNERENS PLACERING – 14

Bemærk: Et 25mm tykt bræt (1) er passende til indstilling af en ideal afstand mellem port og T-skinne. (Med mindre der ikke er tilstrækkelig loftshøjde).

Løft åbneren op på en trappestige. Åben garageporten. Anbring et 25mm tykt bræt (1) fladt på portens øverste stykke, tæt ved midterlinjen, som vist nedenfor. Læg T-skinne på brættet.

Hvis den åbne port støder ind i kontaktrullen, skal man trække ned i kontaktrullens udløserarm for at koble de indre og ydre sektioner fra hinanden. Løbevognen kan forblive afbrudt, til du er færdig med at forbinde portarmen med slæden.

OPHÆNGNING AF ÅBNEREN – 15

Åbneren skal være forsvarligt fastspændt til en bygningskonstruktion i garagen.

Der vises tre karakteristiske (standard) installationer. Din er måske anderledes. Hængekonsolerne (1) bør anbringes vinkelrette (Figur A), for at give den mest solide støtte. På pudsede lofter (Figur B), fastgøres en solid metalkonsol (medfølger ikke) (4) på en bygningskonstruktion, inden åbneren installeres. Brug de medfølgende (5) betonankre til montering i betontag (Figur C).

På begge sider af åbneren måles afstanden fra åbneren til bygningskonstruktionen (eller tag).

Skær begge hængebeslagets metalstykker til, indtil de har den passende længde. Fladgør den ene ende af beslaget og bøj eller vrid, så de passer til fastspændingsvinklen. Undgå at bøje ved hullerne til beslaget. Bor 4,5mm dybe markeringshuller i bygningskonstruktionen (eller tag). Fastgør beslagets flade ender til støtterne med træskruer (2).

Løft åbneren og fastgør den til hængebeslaget med en bolt, låseskive og møtrik (3). Kontrollér, at T-skinne er centreret over porten. FJERN det 25mm tykke bræt. Betjen porten manuelt. Såfremt porten rammer skinnen, hæves vægbeslaget.

Smør over- og undersiden af skinnefladen, hvor løbevognen bevæger sig. En tube smørefedt medfølger.

FASTGØRING AF MANUEL UDLØSERSNOR OG HÅNDTAG – 16

Træk den ene ende af snoren (1) gennem hullet i det øverste af det røde håndtag, således at "BEMÆRK" kan ses på højre side, som vist (3). Spænd snoren fast med en overhåndsknude (2). Knuden bør være mindst 25mm fra enden af snoren, således at den ikke skrider.

Træk den anden ende af snoren gennem hullet i udløserarmen på den yderste slæde (4). Tilpas snorens længde, sådan at håndtaget er 1,8 meter over gulvet. Spænd snoren fast med en overhåndsknude, som vist ovenfor.

Bemærk: Såfremt det er nødvendigt at skære i rebet, bør du varmeforsegle den afskårne ende med en tændstik eller lighter, for at undgå flosning.

TILSLUT STRØMMEN

FOR AT UNDGÅ BESVÆR UNDER INSTALLATIONEN, BØR DU IKKE BETJENE ÅBNEREN, INDEEN DU ER BLEVET INSTRUERET I BRUGEN AF DEN.

Tilslut åbneren til et ledningsnet, som er korrekt JORDFORBUNDET, ifølge mærkatet med ledningsføringsvejledningen, som er vedhæftet netledningen (og ifølge lokale vedtægter).

Forbind kun åbneren til en stikkontakt som har en dobbeltpolet kontakt.

INSTALLATION AF DEN OPLYSTE TRYKKNAP - 17

Anbring trykknapperne, hvor garageporten er synlig, et stykke fra porten og portbeslaget og utilgængeligt for børn.

Misbrug af åbneren, kan medføre alvorlige personskader, ved berøring af en garageport der er i bevægelse. Tillad ikke børn at betjene den oplyste trykknop eller fjernbetjeningssenderen.

Fastgør "Forsigtig"-etiketten på væggen i nærheden af trykknappen, som en påmindelse om, altid at tænke på sikkerheden, når åbneren betjenes.

Der er 2 skruepoler (1) på bagsiden af den oplyste trykknop (2), som vist. Fjern omkring 5mm isolering fra hver ende af ringledningen (4). Adskil ledningerne nok til at forbinde den hvid/røde ledning til polskrue 1 og den hvide til polskrue 2.

Fastgør den oplyste trykknop på en indendørs garagevæg med de blikskruer (3) som medfølger. Bør 4mm huller og benyt ankre (6), ved installation i en mur. Et godt sted er ved siden af indgangsdøren og utilgængeligt for børn.

Før ringledningen op ad væggen og over loftet til garageportsåbneren. Benyt isolerede hæfteklammer (5) til at fastgøre ledningen med. Modtagerens polskruer (7) er placeret på åbnerens bagpanel. Forbind ringledningen med polskruerne på følgende måde: hvid/rød med 1 og hvid med 2.

FUNKTIONSBESKRIVELSE (Med sender eller trykknop)

Ved åben eller lukket port:

Tryk på sender el trykknop for at åbne eller lukke.

UNDER åbning: 1 tryk stopper porten.

2 tryk lukker porten igen.

UNDER lukning: 1 tryk stopper og returnerer porten op igen.

INSTALLATION AF LYS OG SKÆRM - 18

Installer maksimalt en 40 Watt pære (1) i holderen, som vist. Lyset vil tændes og forblive tændt i 4 1/2 minut, når strømmen er tilsluttet. Efter 4-1/2 minut slukkes det.

Udskift sprunget pærer med industripærer.

Tryk let på skærmens (2) sider og tryk tapperne (3) ind i endepanelets åbninger (4), som vist. Når skærmen skal fjernes, benyttes fremgangsmåden i den omvendte ækkfølge.

FASTGØR PORTBESLAGET - 19

Såfremt din port er en foldeport eller en dobbeltsporet port, får du brug for et ombygningssæt for portarm. Følg de instruktioner, der er vedlagt udskiftningsarmen. Vær forsigtig, når du fjerner og samler armens ombygningssæt. Hold fingrene væk fra de bevægelige dele.

BEMÆRK: Det er nødvendigt med vandret og lodret afstivning til letvægtsgarageporte.

Installationsprocedure for sektions- og vippeporte:

Portbeslaget (1) har fastgørelseshuller på venstre og højre side. Beslaget og pladen (2) samles og installeres, hvis din installation kræver øverste og nederste fastgørelseshuller.

1. Centrér beslaget (med eller uden plade, efter behov) øverst på den indvendige side af porten, som vist. Afmærk hullerne.

2. A. Træporte

Bør 8 mm dybe huller og fastgør portkonsolen med møtrik, låseskive, og brædebolt (3).

B. Blikporte

Fastgøres med blikskruer (4).

C. Vippeport (kan bruges)

Fastgøres med blikskruer (4).

SAMLING AF PORTARM OG INDSTILLING AF STOPPUNKTER - 20

BEMÆRK: På vippeporte må portarmen ikke forbindes med slæden, før stoppunkterne er indstillet. Følg instruktionerne ikke, kan det medføre beskadigelse af porten. Se nedenfor.

A. INSTALLATION AF VIPPEPORT:

Forbind de lige (1) og buede portarmsektioner (2), for at opnå maksimal længde med beslag (3, 4 og 5). Med porten lukket, forbindes den lige portarmsektion med portbeslaget med en gaffelbolt (6). Fastgør den med en sikringsring (7).

Inden du forbinder portarmen med løbevognen, skal vandringens stoppunkter justeres. Justeringsskrue for stoppunktet sidder på venstre sidepanel.

Justering af åben port: Begræns det nedadgående stoppunkt.

Drej den opadgående justeringskrue for stoppunktet mod urviserretning (til venstre) 5 1/2 omdrejninger.

Tryk på den oplyste trykknop. Løbevognen vil køre til helt åben position (8). Løft portarmen manuelt til åben position. (parallel med gulvet) og løft portarmen (9) op til løbevognen. Armen bør berøre løbevognen lige bagved portarmens forbindelseshul (10), som vist på tegningen med den ubrudte linie. Om nødvendigt forøges det opadgående stoppunkt. En hel omdrejning svarer til 5cm portvandring.

Justering af lukket port: Begræns det nedadgående stoppunkt.

Drej justeringskrue for det nedadgående stoppunkt i urviserretning (til højre) 5 hele omdrejninger.

Tryk på den oplyste trykknop. Løbevognen vil køre til helt lukket position (11). Luk porten manuelt og løft portarmen (12) op til løbevognen. Armen skal berøre løbevognen lige foran portarmens forbindelseshul (13), som vist på tegningen med den punkterede linie. Om nødvendigt, begrænses det nedadgående stoppunkt. En hel omdrejning svarer til 5cm af portens vandring.

Forbind portarmen med løbevognen: Med porten lukket, forbindes den buede arm med løbevognen med de resterende gaffelbolte. Den fastgøres med sikringsring. **Bemærk:** Det kan være nødvendigt at løfte porten lidt, for at forbinde den.

Kør åbneren gennem en hel gennemkørsel. Såfremt porten har en mindre "bagudrettet" hældning i helt åben position, bør det opadgående stoppunkt reduceres, indtil porten er parallel med gulvet.

B. INSTALLATION AF SEKTIONS-PORT:

Forbindes ifølge figur B, fortsæt derefter til trin 21.

4-DK

PROGRAMMERING AF ÅBNER OG FJERNBETJENING - 21

Aktivér kun åbneren, når porten kan ses helt, fri for hindringer og korrekt justeret. Ingen må gå ind eller ud af garagen, mens porten er i bevægelse. Lad ikke børn betjene trykknapperne eller fjernbetjeningssenderen og lad ikke børn lege i nærheden af porten.

Garageportens modtager og fjernbetjeningsender er indstillet på en bestemt kode. Såfremt du køber flere sendere med, anden kode, skal modtageren programmeres igen, for at acceptere den nye kode.

Indstilling af modtageren så den svarer til fjernbetjeningen

1. Tryk på, og HOLD fjernbetjeningens trykknop nede (1).
2. Tryk på og slip "Smart"-knappen (2) på åbnerens bagpanel. Åbnerens lys blinker én gang.
3. Slipper fjernbetjeningens trykknop.

Nu kan åbneren betjenes, ved tryk på fjernbetjeningens trykknop.

Hvis du slipper trykknappen på fjernbetjeningen, før åbnerlampen blinker, vil åbneren ikke acceptere koden.

Således slettes alle programmerede koder

- Tryk og hold "Smart" – tasten på åbnerpanelet nede, til indikatorlyset slukkes (ca. 6 sekunder). **Alle de koder som åbneren har modtaget bliver slettet.**
- Åbneren programmeres igen, ved at gentage trin 1. – 3.

JUSTERINGSAFSNIT 22 – 24

JUSTERING AF STOPPUNKT - 22

Kør igennem åbneren i gennem en hel gennemkørsel. Justeringer af stoppunktet er ikke nødvendige, når porten åbnes og lukkes helt og ikke utilsigtet kører tilbage (reverserer), når den er i helt lukket position.

Situationer, som kræver justering af stoppunktet er anført nedenfor. Kør åbneren gennem en hel vinding efter hver justering.

Bemærk: Gentagen betjening af åbneren ved justering, kan medføre at motoren overophedes og stopper. Lad motoren køle af i 15 minutter, efter at åbneren har kørt 5 hele gennemkørsler uafbrudt.

Læs følgende omhyggeligt, inden du går videre til trækraftjustering. Benyt en skruetrækker til at foretage stoppunktsjusteringer.

JUSTERING AF STOPPUNKT - 22 (Fortsat)

Såfremt porten ikke åbnes helt, men åbnes mindst 1,5 meter: Forøg den opadgående vinding. Drej justeringsskruen for det opadgående stoppunkt (1) i urviseretning. En omdrejning svarer til 5cm vinding.

Såfremt porten ikke åbnes mindst 1,5 meter: Justér den opadgående trækraft (åbning). Se trækjustering.

Hvis porten ikke lukker helt: Såfremt porten er indstillet på maksimal længde, forøges den nedadgående vinding. Drej justeringsskruen for det nedadgående stoppunkt (2) i urviseretning. En omdrejning svarer til 5cm vinding. Såfremt porten stadigvæk ikke vil lukkes helt, er vægbeslaget anbragt for højt.

Såfremt åbneren kører tilbage i helt lukket position: Begræns den nedadgående vinding. Drej justeringsskruen (2) for det nedadgående stoppunkt i urviseretning. En omdrejning svarer til 5cm vinding.

Såfremt porten kører tilbage, når den lukkes og intet er i vejen for vindingen: **Afprøv porten, for at se om den binder:** Træk i det manuelle udløserhåndtag. Åben og luk porten manuelt. Såfremt porten binder, bør du tilkalde en garageportsservicetekniker. Såfremt porten ikke binder eller ikke er ude af balance, justeres den nedadgående trækraft (lukning).

TRÆKJUSTERING - 23

Kraften, der måles på portens lukkende kant, må maksimalt være 150 N (15 kg). Hvis lukkekraften indstilles på mere end 150 N, skal Protector-systemet installeres.

Benyt ikke trækjusteringen til at kompensere for en garageport der binder eller sidder fast. Overdreven trækraft kan forstyrre sikkerhedsreverssystemets funktion eller beskadige garageporten.

Trækraftjusteringens regulering er (1 og 2) placeret på åbnerens bagpanel. Den regulerer den trækraft der kræves, for at åbne og lukke porten.

Såfremt justeringen af trækraftindstillingen er indstillet for lavt, kan portens vinding afbrydes af generende tilbagekørsler i nedadgående retning og stop i opadgående retning. Vejrforholdene kan påvirke portens bevægelse og der kan lejlighedsvis være behov for at foretage justeringer.

Maksimal trækraftsjustering er 260°, omkring 3/4 af en hel omdrejning. Du må ikke tvinge reguleringen længere end til dette punkt. Drej trækraftjusteringens regulering med en skruetrækker.

Afprøvning af nedadgående trækraft (lukning): Grib om portens håndtag eller portens underkant, når porten er ca. halvvejs gennem nedadgående vinding (lukning). Porten skal køre tilbage. (Tilbagekørsel halvvejs gennem den nedadgående vinding, garanterer ikke tilbagekørsel ved berøring af en 50 mm hindring). Såfremt porten er svær at holde eller ikke kører tilbage, bør du reducere den nedadgående trækraft (lukning), ved at dreje reguleringen (2) mod urviseretning. Foretag små justeringer, indtil porten kører normalt tilbage. Efter hver justering, køres åbneren gennem en hel gennemkørsel.

Såfremt porten ikke åbner mindst 1,5 meter tilbage: Forøg den opadgående trækraft (åbning), ved at dreje reguleringen (1) i urviseretning. Foretag små justeringer, indtil porten åbnes helt. Om nødvendigt, justeres det opadgående stoppunkt igen. Efter hver justering, køres åbneren gennem en hel gennemkørsel.

Såfremt porten kører tilbage ved nedadgående vinding (lukning) Forøg den nedadgående trækraft (lukning), ved at dreje reguleringen (2) mod urviseretning. Foretag små justeringer, indtil porten afslutter den nedadgående vinding (lukning). Efter hver justering, køres åbneren gennem en hel gennemkørsel.

Kraften må ikke forøges ud over den minimale kraft, der kræves til at lukke porten.

SIKKERHEDSREVERSTEST – 24

Sikkerhedsreverstesten er vigtig. Garageporten skal køre tilbage ved berøring af en 50mm høj hindring som er anbragt på gulvet. Såfremt åbneren ikke er justeret korrekt, kan det medføre alvorlige personskader ved berøring af en garageport der lukkes. Gentag afprøvningen mindst én gang om måneden og justér porten efter behov.

Fremgangsmåde: Anbring en 50mm høj hindring (1) fladt på gulvet under garageportens nedadgående retning. Porten skal køre tilbage fra hindringen. Såfremt porten stopper på hindringen, kører den ikke langt nok i nedadgående retning. Forøg det nedadgående stoppunkt, ved at dreje justeringsskruen for det nedadgående stoppunkt 1/4 omdrejning mod urviseret. Gentag afprøvningen.

Når porten kører tilbage fra den 50mm høje hindring, fjernes hindringen og åbneren køres gennem en hel gennemkørsel. Porten må ikke køre tilbage i lukket position. Såfremt den gør det, skal stoppunktet og trækraften justeres og sikkerhedsreverstesten skal gentages.

INSTALLÉR PROTECTOR-SYSTEMET – 25

(Se "Ekstraudstyr")

Kraften, der måles på portens lukkende kant, må maksimalt være 150 N (15 kg). Hvis lukkekraften indstilles på mere end 150 N, skal Protector-systemet installeres.

Efter åbneren er blevet installeret og justeret, kan Protector-systemet installeres som ekstraudstyr. Instruktioner leveres med dette.

Protector-systemet giver en yderligere grad af sikkerhed mod, at små børn kommer i klemme under garageportens lukning.

Systemet anvender en usynlig stråle som, når den brydes af en hindring, får en port, som er i færd med at lukke, til at åbne og forhindrer en åben port i at lukke og det anbefales stærkt til husejere med små børn.

BETJENING AF ÅBNEREN

Åbneren kan aktiveres med hver af de følgende mekanismer:

- Den oplyste trykknop. Hold trykknappen nede, indtil porten begynder at bevæge sig.
- Udendørs lås eller åbningssystem uden nøgler (såfremt dette ekstraudstyr er installeret).
- Fjernbetjeningsender. Hold trykknappen nede, indtil porten begynder at bevæge sig.

Åben porten manuelt:

Porten skal helst være helt lukket. Svage eller ødelagte fjedre kan få en åben garageport til at falde hurtigt ned. Dette kan medføre beskadigelse af ejendom eller alvorlig personskade.

Porten kan betjenes manuelt, ved at trække det røde manuelle håndtag ned og tilbage (mod åbneren). Porten forbindes igen, ved at trække udløserhåndtaget lige ned.

Du må ikke bruge det manuelle udløserhåndtag til at åbne eller lukke porten med.

BETJENING AF ÅBNEREN – (Forsat)

Således reagerer garageportsåbneren, når den aktiveres af fjernbetjeningsenderen eller vægtrykknappen:

1. Såfremt porten er åben, vil den lukke, hvis porten er lukket, vil den åbne.
2. Såfremt porten er ved at lukke, vil den køre tilbage.
3. Såfremt porten åbnes, vil den stoppe (så der er plads til at komme ind og sådan, at kæledyr kan gå ud og ind og sådan at der kommer frisk luft ind).
4. Såfremt porten er blevet stoppet i delvis åben position, vil den lukkes.
5. Såfremt en hindring kommer i vejen, når porten lukkes, vil porten køre op.
6. Såfremt en hindring kommer i vejen, når porten åbnes, vil porten stoppe.
7. Protector-systemet (ekstraudstyr) benytter en usynlig stråle, som, når den brydes af en hindring, får en port der er ved lukke, til at åbnes og forhindrer en åben port i at lukkes. Det ANBEFALES STÆRKT til husejere med små børn.

Lað motoren køle af i 15 minutter, efter at åbneren har kørt 5 hele gennemkørsler uafbrudt.

Åbnerlyset tændes: 1. når åbneren tilsluttes stikkontakten første gang; 2. når åbneren aktiveres.

Lyset slukkes automatisk efter 4 1/2 minut. Pærens maksimale størrelse er 40 Watt.

PLEJE AF ÅBNEREN

Åbneren vil, når den er korrekt installeret, give maksimal ydelse med et minimum af vedligeholdelse. Åbneren kræver ikke yderligere smøring.

Justering af stoppunkt og trækraft: Disse justeringer skal kontrolleres og indstilles korrekt, når åbneren installeres. Alt hvad du har brug for, er en skruetrækker. *Vejrforhold kan forårsage mindre ændringer i portens funktion, hvilket kan kræve at justeringen gentages, især i løbet af det første års brug.*

Se i afsnittet om stoppunkts- og trækraftjusteringer på side 5. Følg instruktionerne omhyggeligt og gentag Sikkerhedsreverstesten efter hver justering.

Fjernbetjeningsender: Den bærbare fjernbetjening kan fastgøres på solskærmen i bilen med den medfølgende klemme. Du kan købe flere fjernbetjeningsendere til brug i alle de køretøjer, som benytter garagen. Se under "Ekstraudstyr". Nye fjernbetjeningsendere skal indstilles på den samme kode som den originale fjernbetjening.

Fjernbetjenings batteri: Lithiumbatterierne bør producere strøm i op til 5 år. Når lyset bliver svagt eller ikke tændes, bør batteriet udskiftes. Såfremt senderækkevidden reduceres, bør batteriet afprøves med afprøvningslampen. Såfremt lyset er svagt, bør batteriets prøvelampe kontrolleres.

Således skiftes batteri: Udskift batterierne ved at bruge solskærmens klemme eller en skruetrækkerklinge til at lirke huset op. Læg batterierne i med den positive side *opad*. Sæt dækslet på igen ved at trykke på det, til det smækker på plads i begge sider. Smid ikke det gamle batteri væk med husholdningsaffaldet. Bring batterierne til et renovations- eller genbrugscenter.

HAR DU ET PROBLEM?

1. Åbneren kan hverken betjenes fra væg trykknappen eller senderen:

- Er åbneren tilsluttet stikkontakten? Tilslut lampen til stikkontakten. Kontrollér sikringsdåsen eller afbryderen, hvis den ikke lyser. (Nogle stikkontakter reguleres af en vægafbryder).
- Har du afbrudt alle portlåse? Gennemgå advarselserne i installationsvejledningen på side 1.
- Er der is eller sne under porten? Porten kan være frosset til jorden. Fjern evt. hindringer.
- Garageportens fjeder kan være sprunget. Den skal udskiftes.
- Gentagen anvendelse kan have udløst overbelastningsbeskyttelsen i motoren. Vent 15 minutter og prøv igen.

2. Åbneren kan betjenes fra fjernbetjeningen, men ikke fra vægtrykknappen:

- Er der lys i trykknappen? Såfremt det ikke er tilfældet, fjern ringledningen fra åbnerpolerne. Kortslut pol 1 og 2, ved at berøre begge poler samtidigt med et stykke metal (skruetrækker eller mønt). Såfremt åbneren kører, skal du kontrollere om der er en defekt ledningsforbindelse ved trykknappen på væggen eller en kortslutning under hæfteklammerne.
- Er ledningsnettets forbindelser korrekte? Se på side 4.

3. Porten kan betjenes fra vægtrykknappen, men ikke fra fjernbetjeningen:

- Kontrollér batteriets prøvelampe. Om nødvendigt udskiftes batteriet.
- Såfremt du har to eller flere fjernbetjeningsendere og kun den ene fungerer, bør du gennemgå fremgangsmåden for programmering af modtageren på side 5. Alle fjernbetjeningsendere skal indstilles på samme kode.
- Blinker vægtrykknappen? Åbnerens modtager skal programmeres med fjernbetjeningsens kode igen. Følg instruktionerne på side 5.

4. Fjernbetjeningen har kort rækkevidde:

- Er batteriet installeret? Kontrollér batteriets prøvelampe. Såfremt lyset er svagt, udskiftes batteriet.
- Flyt fjernbetjeningen til et andet sted i bilen.
- I en garageport af metal, kan foliebeklædt isolering eller sideplader af metal begrænse senderens rækkevidde.
- Brug en koaksial antenneadapter til at flytte antennen. Se trin 26.
- Skift til en anden frekvens, ved at udskifte modtagerens logikboard og sender. (27MHz: 41A4566-7, 433MHz: 41A4945-3)

5. Porten kører tilbage, tilsyneladende uden grund og åbnerlampen blinker ikke:

- Er der noget der spærrer for porten? Træk i det manuelle udløserhåndtag. Betjen porten manuelt. Såfremt den er ude af balance eller binder, bør du tilkalde en servicetekniker.
- Fjern evt. is og sne fra området på garagegulvet, hvor garageporten lukkes.
- Se i afsnittet om trækraftjustering.
- Såfremt porten kører tilbage i HELT LUKKET position, begrænses vandrings stoppunkt.

Gentag sikkerhedsreverstesten efter justeringen er fuldført.

Behovet for lejlighedsvis justering af trækraft- og stopindstillinger er normalt. Specielt vejforholdene kan påvirke portens vandring.

6. Porten kører tilbage, tilsyneladende uden grund og åbnerlampen blinker i 5 sekunder, efter at være kørt tilbage:

Kontrollér Protector-systemet (såfremt dette ekstraudstyr er installeret). Såfremt lyset blinker, bør indstillingen rettes.

7. Åbnerens støj forstyrrer i hjemmet:

Såfremt støj fra åbneren er et problem, fordi åbneren er tæt på dit hjem, kan du installere et byggesæt til reduktion af vibrationen, nr. 41A3263. Dette montagesæt er konstrueret, så det reducerer "klangbundseffekten" og er nemt at installere.

8. Garageporten åbnes og lukkes af sig selv:

- Har du en nabo med en garageportsåbner, som benytter den samme frekvenskode? Såfremt det er tilfældet, bør du ændre koden.
- Kontrollér, at fjernbetjeningsens trykknop ikke sidder fast på "on"

9. Porten standser, men lukker ikke helt:

Gennemgå justeringen af vandrings stoppunkter.

Gentag sikkerhedsreverstesten efter enhver justering af portarmens længde, lukkekraft eller nedadgående stoppunkt. Porten lukkes ikke:

10. Porten åbner, men vil ikke lukke:

- Kontrollér Protector-systemet, (såfremt dette ekstraudstyr er installeret). Såfremt lyset blinker, bør indstillingen rettes.
- Kontrollér den nedadgående trækraft, hvis åbnerlampen ikke blinker og det er en ny installation.

Gentag sikkerhedsreverstesten efter justeringen er fuldført.

11. Åbnerlyset tændes ikke:

Udskift pæren (maksimum 40 Watt). Udskift sprungne pærer med industripærer.

12. Åbnerlyset slukkes ikke:

Der kan være en defekt jordforbindelse i loftet eller ved stikkontakten på væggen. Enheden skal være jordforbundet.

13. Åbneren er overbelastet eller der skal benyttes maksimal trækraft, for at aktivere porten:

Porten kan være ude af balance eller fjedrene er ødelagt. Luk porten og benyt snoren og håndtaget til manuel udløsning til at frakoble slæden. Åben og luk porten manuelt. En korrekt afbalanceret port, bliver på ethvert vandringspunkt, mens den udelukkende støttes af fjedrene. Såfremt den ikke gør dette, tilkaldes en servicetekniker, for at rette fejlen. Forøg ikke den kraft, som betjener åbneren.

14. Åbnerens motor brummer et øjeblik og vil så ikke køre:

- Garageportens fjedere er ødelagt. SE OVENFOR.
- Såfremt problemet forekommer, når åbneren betjenes første gang, er porten låst. Afbryd portens lås. Såfremt kæden blev fjernet og installeret igen, kan motoren være ude af fase. Fjern kæden og kør motoren i nedadgående position. Hold øje med drivkædehjulet, når det drejes i urviseretning og stopper i nedadgående position, installeres kæden igen.

Gentag sikkerhedsreverstesten efter du er færdig med justeringen.

15. Åbneren kan ikke betjenes p.g.a. strømsvigt:

- Træk snoren og håndtaget til manuel udløsning ned og tilbage, for at afbryde løbevoغن. Porten kan åbnes og lukkes manuelt. Når strømmen tilsluttes igen, trækker du det manuelle udløserhåndtag lige ned. Næste gang åbneren aktiveres, forbindes løbevoغن igen.
- Nødudløser for lås frakobler løbevoغن udefra, i tilfælde af strømsvigt.

VEDLIGEHOLDELSE AF ÅBNEREN

Vedligeholdelse én gang om måneden:

- *Gentag sikkerhedsrevertesten.* Foretag evt. nødvendige justeringer.
- *Betjen porten manuelt.* Såfremt den er ude af balance eller binder, bør du tilkalde en garageportsservicetekniker.
- *Kontrollér, at porten lukkes og åbnes helt.* Om nødvendigt, justeres stoppunkterne og/eller trækkræften.

Vedligeholdelse én gang om året:

Portens ruller, lejer og hængsler smøres. Åbneren har ikke brug for yderligere smøring. Portens køreskiner skal ikke smøres med fedt.

SPECIELLE FUNKTIONER PÅ 4210E/4410E - 26

A. Port til dør-forbindelse

Fjern dækslet. Find klemrækken for hjælpeudstyr. Fjern prøvekablet fra klemledning 1 og 2 (ikke vist). Udskift det med en kontaktabryders ledninger, som vist.

B. Tilslutning for blinklys

Blinklyset kan installeres overalt. Tilslut lysledningen til klemme 3 og 4 på klemrækken.

C. Koaksial antenneadapter

Brug en koaksial antenntilslutning, hvis senderens rækkevidde er for kort. Skær den nuværende antenne af. Brug standard coaxkabel og stik. Fjern isoleringen fra ledningens ende til »X"-målet.
433 MHz: X = 250mm 27 MHz: X = 2,44m
Flyt antennen.

EKSTRAUDSTYR - 27

433MHz 27MHz

- | | | | |
|--------------|--------------|------|---|
| (1) Modeller | 4330E | 750E | Fjernbetjening med enkeltfunktion |
| (2) Modeller | 4332E | 752E | Fjernbetjening med dobbeltfunktion |
| (3) Model | 4333E | | Fjernbetjening med 3 funktioner |
| (4) Model | | 754E | Fjernbetjening med 4 funktioner |
| (5) Model | 4335E | | Minifjernbetjeningssender med 3 funktioner |
| (6) Modeller | 747E | 727E | Åbningssystem uden nøgle |
| (7) Model | 58LM | | Multikontrolpanel til port |
| (8) Model | 760E | | Udendørs lås |
| (9) Model | 1702E | | Nøddudløser for lås |
| (10) Model | 770E | | Protector-systemet |
| (11) Model | 1703E | | The Chamberlain Armen -
The Chamberlain Arm™ |
| (12) Model | FLA230 | | Blinklyssæt |
| (13) Model | 16200LM | | Port i port-kontakt |
| (14) Model | MDL100LM | | Låseudstyr til mekanisk port |
| (15) Model | EQL01 | | Hurtigudløsning for porthåndtag |
| (16) Model | 100027 | | Nøgleafbryder med 1 kommando
(grovpuds - 100010) |
| | Model 100041 | | Nøgleafbryder med 2 kommandoer
(grovpuds - 100034) |

INSTRUKTIONER TIL LEDNINGSFØRING FOR EKSTRAUDSTYR

- | | |
|----------------------------------|----------------------------|
| Åbningssystem uden nøgle: | Protector-systemet: |
| til åbnerpoler: | til åbnerpoler: |
| Rød-1 og Hvid-2 | Hvid-2 og Sort-3 |
| Udendørs lås: | Vægkontrolpanel: |
| til åbnerpoler: | til åbnerpoler: |
| Rød-1 og Hvid-2 | Rød-1 og Hvid-2 |

RESERVEDELE 28 — 29

SPECIFIKATIONER

Maksimal trækraft	800N
Watt	550
	Motor
Type	Permanent splitkondensator
Hastighed	1500 omdrejninger/min.
Spænding	230-240 Volts vekselstrøm - 50 Hz.
	Drivmekanisme
Gear	16:1 snække gearudveksling
Træk	Kæde med et-styks slæde på T-skinne af stål
Vandringslængde	Justérbar til 2,3 meter
Vandringshastighed	127-178mm pr. sekund
Lampe	Tændes, når porten starter, slukkes 4-1/2 minut efter stop.
Port-forbindelsesled	Justérbar portarm. Trækledning til udløsning af løbevogn.
	Sikkerhed
Personlig	Trykknop og automatisk tilbagekørsel i nedadgående retning. Trykknop og automatisk stop i opadgående retning.
Elektronisk	Uafhængige justeringsskruer for opadgående og nedadgående trækraft
Elektrisk	Overbelastningsbeskytter for motor & lavspændings trykknapsledningsnet
Stopmekanisme	Kredsløbet aktiveres af stopmøtrikken.
Stopjustering	Justering med skruetrækker på sidepanelet
Startkredsløb	Lavspændings trykknapskredsløb
	Mål
Længde (samlet)	3,1 meter
Nødvendig loftshøjde	5cm
Hængevægt	14,5 kg
	Modtager
Hukommelsesluftspjæld	12
Kodekontaktshukommelse	1
Tastaturkodehukommelse	1